

UZASADNIENIE

do odstąpienia od przeprowadzenia strategicznej oceny oddziaływania na środowisko dla projektu dokumentu pt. „Gminny Program Rewitalizacji Miasta Kraśnik na lata 2023-2030 (GPR)” na podstawie analizy uwarunkowań środowiskowych, o których mowa w art. 49 ustawy o udostępnianiu informacji o środowisku i jego ochronie, udziale społeczeństwa w ochronie środowiska oraz ocenach oddziaływania na środowisko z dnia 3 października 2008 r. (t.j. Dz. U. z 2023 r., poz. 1094, z późn. zm.).

1. Informacje podstawowe

Gminny Program Rewitalizacji Miasta Kraśnik na lata 2023-2030 (GPR) jest dokumentem operacyjnym umożliwiającym prowadzenie kompleksowych działań rewitalizacyjnych na terenie miasta.

GPR został opracowany zgodnie z ustawą o rewitalizacji z dnia 9 października 2015 roku (t.j. Dz.U. z 2021 r. poz. 485 z późn. zm.) oraz dokumentem pt.: „Zasady realizacji instrumentów terytorialnych w Polsce w perspektywie finansowej UE na lata 2021-2027” wydanym przez Ministerstwo Funduszy i Polityki Regionalnej.

Miasto Kraśnik przystępując do opracowania GPR, zgodnie z przepisami ww. ustawy, zobowiązana była do wyznaczenia obszaru zdegradowanego i obszaru rewitalizacji na terenie miasta. Obszar może zostać wskazany jako obszar zdegradowany, jeśli znajduje się w stanie kryzysowym z powodu koncentracji negatywnych zjawisk społecznych, w szczególności bezrobocia, ubóstwa, przestępczości, niskiego poziomu edukacji lub kapitału społecznego, a także niewystarczającego poziomu uczestnictwa w życiu publicznym i kulturalnym oraz gdy występuje na nim co najmniej jedno z następujących negatywnych zjawisk: gospodarczych, środowiskowych, przestrzenno-funkcjonalnych, technicznych. Obszar cechujący się szczególną koncentracją wymienionych zjawisk, na którym miasto zamierza prowadzić rewitalizację z uwagi na istotne znaczenie dla rozwoju lokalnego, wyznacza się jako obszar rewitalizacji.

2. Charakterystyka ocenianego dokumentu

Zgodnie z **art. 46 pkt. 1-3** Ustawy z dnia 3 października 2008 r. o udostępnianiu informacji o środowisku i jego ochronie, udziale społeczeństwa w ochronie środowiska oraz ocenie oddziaływania na środowisko (t.j. Dz. U. z 2023 r., poz. 1094, z późn. zm.) przeprowadzenia strategicznej oceny oddziaływania na środowisko wymaga projekt:

- 1) planu ogólnego gminy oraz planu zagospodarowania przestrzennego, wyznaczający ramy dla późniejszej realizacji przedsięwzięć mogących znacząco oddziaływać na środowisko, a także koncepcji rozwoju kraju, strategii rozwoju, programu, polityki publicznej i dokumentu programowego, z zakresu polityki rozwoju, wyznaczający ramy dla późniejszej realizacji przedsięwzięć mogących znacząco oddziaływać na środowisko
- 2) polityki, strategii, planu i programu w dziedzinie przemysłu, energetyki, transportu, telekomunikacji, gospodarki wodnej, gospodarki odpadami, leśnictwa, rolnictwa, rybołówstwa, turystyki i wykorzystywania terenu, opracowywany lub przyjmowany przez organy administracji, wyznaczający ramy dla późniejszej realizacji przedsięwzięć mogących znacząco oddziaływać na środowisko;

- 3) polityki, strategii, planu i **programu innego niż wymienione w pkt 1 i 2**, którego realizacja może spowodować znaczące oddziaływanie na obszar Natura 2000, jeżeli nie jest on bezpośrednio związany z ochroną obszaru Natura 2000 lub nie wynika z tej ochrony.

Przeprowadzenie strategicznej oceny oddziaływania na środowisko, na podstawie art. 47 Ustawy OOS jest wymagane również w przypadku projektów dokumentów innych niż wymienione w art. 46 ust 1, jeżeli w uzgodnieniu z właściwym organem, o którym mowa w art. 57 Ustawy OOS, organ opracowujący projekt dokumentu stwierdzi, że wyznaczają one ramy dla późniejszej realizacji przedsięwzięć mogących znacząco oddziaływać na środowisko lub że realizacja postanowień tych dokumentów może spowodować znaczące oddziaływanie na środowisko.

W oparciu o art. 48 Ustawy OOS organ opracowujący projekty dokumentów, o których mowa w art. 46 ust 1 pkt. 1 i 2 może, po uzgodnieniu z właściwymi organami, o których mowa w art. 57 i 58, odstąpić od przeprowadzenia strategicznej oceny oddziaływania na środowisko, jeżeli uzna, że realizacja postanowień danego dokumentu nie spowoduje znaczącego oddziaływania na środowisko.

Gminny Program Rewitalizacji Miasta Kraśnik na lata 2023-2030 stanowi wieloletni program działań w sferze społecznej, ekonomicznej, przestrzennej, infrastrukturalnej, środowiskowej i kulturowej, zmierzający do wyprowadzenia obszarów zdegradowanych ze stanu kryzysu oraz stworzenia warunków do ich zrównoważonego rozwoju. Stanowi narzędzie planowania, koordynowania i integrowania różnorodnych aktywności w ramach rewitalizacji prowadzonej na terenie miasta Kraśnik.

2. Główne cele i założenia Programu

W myśl art. 15 ust. 1 pkt 4) ustawy – cele rewitalizacji oraz odpowiadające im kierunki działań służą eliminacji lub ograniczeniu negatywnych zjawisk społecznych oraz innych określonych w szczegółowej diagnozie. W konsekwencji wielowątkowy, kompleksowy i zintegrowany proces jaki stanowi rewitalizacja wymaga hierarchizacji i usystematyzowania wszystkich celów i działań wynikających z przeprowadzonych diagnoz i konsultacji społecznych.

Cele rewitalizacji zostały określone w wymiarze społecznym, gospodarczym, środowiskowym, przestrzenno-funkcjonalnym oraz technicznym. Są ze sobą wyraźnie skorelowane i tworzą spójny katalog, a wraz z odpowiadającymi im kierunkami działań, mają służyć eliminacji lub ograniczeniu negatywnych zjawisk, na obszarze rewitalizacji znajdującym się w stanie kryzysowym. Ponadto opisują one przejście od sytuacji wyjściowej do sytuacji pożądanej oraz odpowiadają na potrzeby i potencjały rewitalizacyjne zidentyfikowane na etapie diagnostycznym. Identyfikacja kluczowych zmian niezbędnych do realizacji założonych celów rewitalizacji pozwala na określenie najważniejszych kierunków działań, a następnie instrumentów realizacyjnych (w tym przedsięwzięć rewitalizacyjnych).

Należy również zaznaczyć, że Gminny Program Rewitalizacji jest skierowany do różnych grup interesariuszy. Stanowi on odpowiedź na rzeczywiste problemy oraz potrzeby rewitalizacyjne, które zostały zidentyfikowane w trakcie procesu diagnostycznego w ramach programowania rewitalizacji. Potencjały i aspiracje lokalnych grup interesariuszy również zostały uwzględnione w procesie doprecyzowania celów strategicznych GPR.

Struktura celów w Gminnym Programie Rewitalizacji Miasta Kraśnik na lata 2023-2030 tworzy logicznie powiązany, spójny system odpowiadający na poszczególne obszary problemowe. Realizacja zaplanowanych kierunków działań powinna zapewniać osiągnięcie celów strategicznych wskazanych w ramach obszarów: społecznego, gospodarczego, środowiskowego, przestrzenno-funkcjonalnego oraz technicznego. Należy również zaznaczyć, że kierunki działań planowane w ramach poszczególnych celów, wzajemnie się przenikają i uzupełniają. Niejednokrotnie będą mogły zostać zrealizowane dzięki zintegrowanym projektom wzmocniając tym samym możliwość uzyskania efektu synergii.

Należy również zaznaczyć, że zgodnie z metodą SMART cele są: specyficzne, mierzalne, akceptowalne, realistyczne i określone w czasie.

Cele rewitalizacji możemy podzielić na cele występujące w poszczególnych obszarach, które poddawane były wyczerpującej diagnozie:

- 1) obszar społeczny,
- 2) obszar gospodarczy,
- 3) obszar środowiskowy,
- 4) obszar przestrzenno-funkcjonalny,
- 5) obszar techniczny.

Poniższa tabela zawiera zestawienie celów strategicznych oraz przypisanych do nich kierunków działań. Oznaczają one zakres niezbędnych interwencji, które powinny być podejmowane wspólnie przez samorząd oraz jego partnerów publicznych, społecznych i gospodarczych. Odpowiadają na pytanie „co należy zrobić?”, aby w ramach wybranych obszarów problemowych osiągnąć założone cele strategiczne. Kierunki działań (wdrażane poprzez przedsięwzięcia rewitalizacyjne), będą podstawą realizacji postanowień Programu. Wskazanie kierunków działań lub tam, gdzie to jest możliwe, konkretnych przedsięwzięć i projektów rewitalizacyjnych, jest zatem bardzo istotnym elementem prac.

Cel Strategiczny	Kierunki działań
1. Wzmocnienie kapitału społecznego i przeciwdziałanie wykluczeniu społecznemu na obszarze rewitalizacji.	<ol style="list-style-type: none"> 1. Aktywizacja grup zmarginalizowanych i zagrożonych wykluczeniem społecznym oraz podniesienie ich kompetencji społecznych i zawodowych. 2. Wsparcie aktywności społecznej mieszkańców w zakresie inicjatyw oddolnych. 3. Wzmocnienie tożsamości lokalnej i kulturowej mieszkańców oraz wzrost poziomu integracji społecznej mieszkańców. 4. Rozwijanie oferty kulturalno-edukacyjnej dla różnych grup mieszkańców oraz poszerzenie możliwości samorozwoju ludzi młodych. 5. Poprawa stanu bezpieczeństwa mieszkańców.
2. Ożywienie gospodarcze obszaru rewitalizacji.	<ol style="list-style-type: none"> 1. Wykorzystanie atrakcyjnych gospodarczo fragmentów obszaru rewitalizacji do wspierania tworzenia nowych miejsc pracy. 2. Aktywizacja przestrzeni publicznych poprzez rozwój funkcji turystycznych, kulturalnych i rozwijanie przemysłu czasu wolnego. 3. Rozwój funkcji turystycznych. 4. Wspieranie inicjatyw w zakresie wzmocnienia aktywności gospodarczej mieszkańców. 5. Zbudowanie płaszczyzny współpracy przedsiębiorców działających na obszarze rewitalizacji w celu wzmocnienia ich konkurencyjności.
3. Podniesienie jakości środowiska naturalnego	<ol style="list-style-type: none"> 1. Podejmowanie inicjatyw z zakresu ograniczania niskiej emisji. 2. Poprawa efektywności energetycznej budynków.

na obszarze rewitalizacji.	<ol style="list-style-type: none"> 3. Zwiększenie wykorzystania odnawialnych źródeł energii. 4. Zagospodarowanie terenów zdegradowanych na cele rekreacyjne, turystyczne i sportowe. 5. Przeciwdziałanie zagrożeniom wynikającym ze środowiska naturalnego (burze, powódzie itp.).
4. Zwiększenie dostępności, jakości i funkcjonalności przestrzeni publicznych dla mieszkańców i gości obszaru rewitalizacji.	<ol style="list-style-type: none"> 1. Rozwój infrastruktury funkcjonalnej w zakresie opieki społecznej, przedsiębiorczości, edukacji, kultury, turystyki, rekreacji i sportu. 2. Pełniejsze wykorzystanie zasobów kulturowych i turystycznych obszaru. 3. Tworzenie wysokiej jakości, dostępnych przestrzeni publicznych. 4. Reorganizacja i uzupełnienie systemu monitoringu wizyjnego. 5. Likwidacja barier przestrzennych oraz architektonicznych.
5. Zrównoważony rozwój infrastruktury technicznej na obszarze rewitalizacji.	<ol style="list-style-type: none"> 1. Przebudowa, rozbudowa i modernizacja zdegradowanych budynków przywracająca im utracone funkcje lub nadająca im nowe funkcje użytkowe (społeczne, gospodarcze, turystyczne, kulturalne itp.) wraz z zagospodarowaniem terenu funkcjonalnie związanego z obiektem. 2. Poprawa warunków mieszkaniowych społeczeństwa. 3. Modernizacja i rozwój infrastruktury drogowej (w tym parkingowej) jako uzupełnienie większego przedsięwzięcia/projektu. 4. Modernizacja i rozwój infrastruktury komunalnej (wodno-kanalizacyjnej, gazowej, elektrycznej, telekomunikacyjnej, gospodarki odpadami) jako uzupełnienie większego przedsięwzięcia/projektu. 5. Rozszerzenie oferty czasu wolnego dla mieszkańców.

3. Powiązania Programu z dokumentami strategicznymi na szczeblu UE, kraju i województwa lubelskiego.

Długookresowa Strategia Rozwoju Kraju. Polska 2030. Trzecia Fala Nowoczesności.

Długookresowa Strategia Rozwoju Kraju. Polska 2030. Trzecia Fala Nowoczesności (DSRK) – to dokument określający główne trendy, wyzwania oraz koncepcję rozwoju kraju w perspektywie długookresowej, przyjęty przez Radę Ministrów w dniu 5 lutego 2013 r. Głównym celem dokumentu jest wytyczenie i charakterystyka działań skierowanych ku poprawie jakości życia Polaków i rozwoju Polski na tle Unii Europejskiej. Założeniem strategii jest przezwyciężenie kryzysu finansowego w możliwie najkrótszym czasie oraz wzrost gospodarczy kraju. Poniższa tabela prezentuje zgodność GPR z wybranymi celami DSRK.

Gminny Program Rewitalizacji MiastaKraśnik na lata 2023-2030	Cel 1. Wzmocnienie kapitału społecznego i przeciwdziałanie wykluczeniu społecznemu na obszarze rewitalizacji.	Cel 2. Ożywienie gospodarcze obszaru rewitalizacji.	Cel 3. Podniesienie jakości środowiska naturalnego na obszarze rewitalizacji.	Cel 4. Zwiększenie dostępności, jakości i funkcjonalności przestrzeni publicznych dla mieszkańców i gości obszaru rewitalizacji.	Cel 5. Zrównoważony rozwój infrastruktury technicznej na obszarze rewitalizacji.
Długookresowa Strategia Rozwoju Kraju. Polska 2030. Trzecia Fala Nowoczesności.					
Cel 3. Poprawa dostępności i jakości edukacji na wszystkich etapach oraz podniesienie konkurencyjności nauki.	x				
Cel 6. Rozwój kapitału ludzkiego poprzez wzrost zatrudnienia	x				

i stworzenie „workfare state” Kapitał Ludzki.					
Cel 7. Zapewnienie bezpieczeństwa energetycznego oraz ochrona i poprawa stanu środowiska.			x		
Cel 8. Wzmocnienie mechanizmów terytorialnego równoważenia rozwoju dla rozwijania i pełnego wykorzystania potencjałów regionalnych.				x	x
Cel 11. Wzrost społecznego kapitału rozwoju.	x				

Krajowa Strategia Rozwoju Regionalnego 2030.

Krajowa Strategia Rozwoju Regionalnego 2030 (KSRR) jest podstawowym dokumentem wyznaczającym ramy polityki regionalnej Polski do roku 2030. Celem głównym polityki regionalnej, określonym w KSRR, jest „efektywne wykorzystanie endogenicznych potencjałów specjalizacji dla osiągnięcia zrównoważonego rozwoju kraju, co tworzyć będzie warunki do wzrostu dochodów mieszkańców Polski przy jednoczesnym osiągnięciu spójności w wymiarze społecznym, gospodarczym, środowiskowym i przestrzennym”. W poniższej tabeli została przedstawiona zgodność GPR z wybranymi celami KSRR.

Gminny Program Rewitalizacji Miasta Kraśnik na lata 2023-2030 Krajowa Strategia Rozwoju Regionalnego 2030.	Cel 1. Wzmocnienie kapitału społecznego i przeciwdziałanie wykluczeniu społecznemu na obszarze rewitalizacji.	Cel 2. Ożywienie gospodarcze obszaru rewitalizacji.	Cel 3. Podniesienie jakości środowiska naturalnego na obszarze rewitalizacji.	Cel 4. Zwiększenie dostępności, jakości i funkcjonalności przestrzeni publicznych dla mieszkańców i gości obszaru rewitalizacji.	Cel 5. Zrównoważony rozwój infrastruktury technicznej na obszarze rewitalizacji.
Cel 1. Zwiększenie spójności i rozwoju kraju w wymiarze społecznym, gospodarczym, środowiskowym i przestrzennym.	x	x	x	x	x
Cel 2. Wzmacnianie regionalnych przewag konkurencyjnych.	x	x	x	x	x

Koncepcja Przestrzennego Zagospodarowania Kraju 2030 (KPZK).

KPZK jest najważniejszym krajowym dokumentem strategicznym określającym warunki oraz wizję zagospodarowania przestrzennego kraju. KPZK 2030 posiada cechy strategii ogólnorozwojowej, która wiąże planowanie przestrzenne z elementami rozwoju społeczno-gospodarczego. W dokumencie przedstawione zostały cele i kierunki polityki zagospodarowania kraju, a także wytyczne w temacie zasad i mechanizmów wdrażania polityk rozwojowych. Poniższa tabela prezentuje zgodność GPR z wybranymi celami KPZK.

Gminny Program	Cel 1. Wzmocnienie	Cel 2. Ożywienie	Cel 3. Podniesienie	Cel 4. Zwiększenie	Cel 5. Zrównoważony
----------------	-----------------------	---------------------	------------------------	-----------------------	------------------------

	kapitału społecznego i przeciwdziałanie wykluczeniu społecznemu na obszarze rewitalizacji.	gospodarcze obszaru rewitalizacji.	jakości środowiska naturalnego na obszarze rewitalizacji.	dostępności, jakości i funkcjonalności przestrzeni publicznych dla mieszkańców i gości obszaru rewitalizacji.	rozwój infrastruktury technicznej na obszarze rewitalizacji.
Cel 2. Poprawa spójności wewnętrznej i terytorialne równoważenie rozwoju kraju poprzez promowanie integracji funkcjonalnej, tworzenie warunków dla rozprzestrzeniania się czynników rozwoju, wielofunkcyjny rozwój obszarów wiejskich oraz wykorzystanie potencjału wewnętrznego wszystkich terytoriów.				x	
Cel 3. Poprawa dostępności terytorialnej kraju w różnych skalach przestrzennych poprzez rozwijanie infrastruktury transportowej i telekomunikacyjnej.				x	x
Cel 4. Kształtowanie struktur przestrzennych wspierających osiągnięcie i utrzymanie wysokiej jakości środowiska przyrodniczego i walorów krajobrazowych Polski.			x	x	
Cel 5. Zwiększenie odporności struktury przestrzennej kraju na zagrożenia naturalne i utraty bezpieczeństwa energetycznego oraz kształtowanie struktur przestrzennych wspierających zdolności obronne państwa.			x	x	x
Cel 6. Przywrócenie i utrwalenie ładu przestrzennego.				x	

Narodowy Plan Rewitalizacji 2022. Założenia.

Narodowy Plan Rewitalizacji 2022. Założenia

Zgodnie z założeniami Narodowy Plan Rewitalizacji ma stanowić pakiet rozwiązań systemowych, będących zarazem wykładnią dla prowadzenia procesów rewitalizacyjnych jako działań kompleksowych i zintegrowanych, a także zawierać zasady tworzenia, koordynacji i wdrażania programów rewitalizacyjnych.

Realizacja założeń Narodowego Programu Rewitalizacji będzie odbywać się w ramach 4 modułów:

- opracowania dokumentów związanych z wdrażaniem NPR (np. Wytycznych ministerstwa właściwego ds. rozwoju w zakresie rewitalizacji obszarów zdegradowanych – perspektywa finansowa 2014-2020; wzorcowych dokumentów strategicznych, operacyjnych, technicznych, przetargowych etc.; tematycznych programów rozwoju) i innych dokumentów pośrednio związanych z rewitalizacją lub jej finansowaniem (np. Umowa Partnerstwa, Regionalne Programy Operacyjne),
- wprowadzenia właściwych regulacji prawnych (dotyczących m.in.: statusu rewitalizacji i procedur jej dotyczących,

powiązania rewitalizacji i planowania przestrzennego, stworzenia sprzyjającego otoczenia prawnego i zachęt do działań rewitalizacyjnych),

- określenia instrumentów wsparcia: krajowych i unijnych,
- stworzenia kanałów informacji i edukacji (np. poprzez utworzenie centrum wiedzy, realizację projektów pilotażowych, kampanie informacyjne dla mieszkańców, etc.).

Gminny Program Rewitalizacji Miasta Kraśnik na lata 2023-2030 w pełni wpisuje się w główne założenia Narodowego Planu Rewitalizacji gdyż zakłada kompleksowe podejście do procesu rewitalizacji łącząc działania społeczne, gospodarcze, przestrzenne oraz środowiskowe.

Dokumenty planistyczno-strategiczne na poziomie regionalnym

Strategia Rozwoju Województwa Lubelskiego do 2030 roku

Dokument został przyjęty Uchwałą Nr XXIV/406/2021 Sejmiku Województwa Lubelskiego z dnia 29 marca 2021 r. jest dokumentem programowym, który określa wizję oraz kierunki rozwoju regionu.

Strategia prezentuje zasadniczą zmianę podejścia do programowania rozwoju i prowadzenia polityki regionalnej. Zakłada całościowe rozumienie zarządzania, również poprzez mobilizowanie inicjatyw lokalnych.

Dokument wyznacza kluczowe długoterminowe cele i kierunki rozwoju województwa lubelskiego i jest głównym dokumentem umożliwiającym racjonalne organizowanie działań i prowadzenie skoordynowanej polityki rozwoju w horyzoncie czasowym objętym Strategią.

Strategia formułuje wizję rozwoju regionu, wskazuje cele i kierunki działań, które samorząd regionalny zgodnie z kompetencjami samodzielnie podejmuje i za nie odpowiada przed społeczeństwem regionu.

Wizją przyszłościowego rozwoju regionu nakreśloną w Strategii jest: **„Województwo lubelskie racjonalnie wykorzystując specyfikę społeczno-gospodarczą, zasoby środowiska, a także policentryczność sieci ośrodków miejskich rozwija się w sposób zrównoważony. Kreatywność i otwartość mieszkańców, aktywność naukowo-badawcza, tworzenie i stosowanie rozwiązań innowacyjnych oraz partnerstwo w zarządzaniu kształtują nowoczesny charakter regionu. Wzrasta jego znaczenie jako strategicznego producenta finalnych wyrobów bazujących na surowcach rolniczych, dostarczyciela usług prozdrowotnych i czasu wolnego. W efekcie region oferuje atrakcyjną przestrzeń do życia, pracy i inwestowania w zdrowym i bezpiecznym otoczeniu”**.

W tabeli poniżej przedstawione zostały cele strategiczne odzwierciedlające wizję Województwa Lubelskiego oraz spójność celów GPR z celami Strategii Rozwoju Województwa Lubelskiego do 2030 roku.

Strategia Rozwoju Województwa Lubelskiego do 2030 roku. Gminny Program Rewitalizacji Miasta Kraśnik na lata 2023-2030	Cel 1. Wzmocnienie kapitału społecznego i przeciwdziałanie wykluczeniu społecznemu na obszarze rewitalizacji.	Cel 2. Ożywienie gospodarcze obszaru rewitalizacji.	Cel 3. Podniesienie jakości środowiska naturalnego na obszarze rewitalizacji.	Cel 4. Zwiększenie dostępności, jakości i funkcjonalności przestrzeni publicznych dla mieszkańców i gości obszaru rewitalizacji.	Cel 5. Zrównoważony rozwój infrastruktury technicznej na obszarze rewitalizacji.
Cel strategiczny 2. Wzmocnienie powiązań i układów funkcjonalnych.				x	
Cel strategiczny 3. Innowacyjny rozwój gospodarki oparty o zasoby i potencjały regionu.	x	x			
Cel strategiczny 4. Wzmacnianie kapitału społecznego.	x	x			

Miasto Kraśnik mieści się w OSI ROZTOCZE. Cele strategiczne GPR wpisują się w przewidziany dla tego obszaru rodzaj interwencji, określonych w Strategii Rozwoju Województwa Lubelskiego do 2030 roku, tj.:

- 2.1 Zrównoważony rozwój systemów infrastruktury technicznej.
- 2.4 Ochrona walorów środowiska.
- 3.3 Promocja i rozwój usług prozdrowotnych, uzdrowiskowych oraz gospodarki senioralnej.
- 3.4 Innowacyjne wykorzystanie walorów przyrodniczo-kulturowych, rozwój sportu i usług wolnego czasu.
- 4.4 Wzmocnienie współpracy transgranicznej i międzyregionalnej.

Plan Zagospodarowania Przestrzennego Województwa Lubelskiego do roku 2030 (PZPWL).

Dokumentem, który reguluje politykę przestrzenną w województwie lubelskim jest Plan Zagospodarowania Przestrzennego Województwa Lubelskiego. Obowiązujący dokument został przyjęty Uchwałą nr XI/162/2015 Sejmiku Województwa Lubelskiego z dnia 30 października 2015 r.

PZPWL określa zasady i kierunki kształtowania struktury funkcjonalno-przestrzennej regionu oraz działania służące realizacji ponadlokalnych celów publicznych stanowiąc formalną i merytoryczną płaszczyznę odniesienia dla podejmowanych decyzji przestrzennych.

W PZPWL Kraśnik został wymieniony jako **międzygałęziowy węzeł o znaczeniu regionalnym** integrujący transport kolejowy i drogowy (obok ośrodków takich jak: Dęblin, Łuków i Terespol). Gminy Kraśnik i Urzędów zostały ponadto zaliczone do obszarów wiejskich uczestniczących w procesach rozwojowych. Wśród celów rozwoju zagospodarowania przestrzennego tych obszarów wymieniono:

- **stworzenie warunków dla integracji funkcjonalnej z miastami – włączenie obszarów wiejskich otaczających miasta w procesy rozwojowe,**
- **zwiększenie mobilności zawodowej i przestrzennej,**
- **stworzenie warunków dla rozwoju przedsiębiorczości pozarolniczej,**
- **dywersyfikacja sektorowa gospodarki rolnej.**

Ponadto Miasto Kraśnik oraz Gmina Kraśnik zostały zdefiniowane jako **roztoczańsko-puszczański obszar funkcjonalny**. Priorytet rozwojowy określony dla tych obszarów to: aktywizacja gospodarcza poprzez wykorzystanie potencjału uzdrowiskowego, leśnego i turystycznego. Funkcje rozwojowe:

- podstawowe – gospodarcza (ukierunkowana na przetwórstwo drewna), turystyczna,
- towarzyszące – rolnicza (ukierunkowana na rolnictwo ekologiczne i produkcję roślin przemysłowych), uzdrowiskowa.

Gminny Program Rewitalizacji Miasta Kraśnik na lata 2023-2030 Plan Zagospodarowania Przestrzennego Województwa Lubelskiego do 2030 roku.	Cel 1. Wzmocnienie kapitału społecznego i przeciwdziałanie wykluczeniu społecznemu na obszarze rewitalizacji.	Cel 2. Ożywienie gospodarcze obszaru rewitalizacji.	Cel 3. Podniesienie jakości środowiska naturalnego na obszarze rewitalizacji.	Cel 4. Zwiększenie dostępności, jakości i funkcjonalności przestrzeni publicznych dla mieszkańców i gości obszaru rewitalizacji.	Cel 5. Zrównoważony rozwój infrastruktury technicznej na obszarze rewitalizacji.
Cel strategiczny 1. Wzmacnianie zewnętrznych powiązań sieciowych oraz poprawa spójności wewnątrzregionalnej w układzie przestrzennym i społeczno-gospodarczym.	x			x	
Cel strategiczny 2. Wzrost konkurencyjności przestrzeni województwa pod względem atrakcyjności gospodarczej i warunków życia.	x	x		x	

Dokumenty planistyczno-strategiczne na poziomie lokalnym

Gminny Program Rewitalizacji Miasta Krasnik na lata 2023-2030 jest dokumentem o charakterze operacyjnym, którego podstawowym założeniem jest wyznaczenie ram dla skutecznej interwencji rewitalizacyjnej ukierunkowanej na wyznaczone obszary problemowe.

GPR ma przede wszystkim wymiar lokalny, dlatego odpowiada na problemy zidentyfikowane na obszarze rewitalizacji, nakreślając tym samym rozwój na poziomie jednostki samorządu terytorialnego, jaką jest Miasto Kraśnik.

Dokument ten identyfikuje cele pozwalające na zniwelowanie problemów i wykorzystanie potencjałów zdiagnozowanych w ramach obszaru: społecznego, gospodarczego, środowiskowego, przestrzenno-funkcjonalnego i technicznego.



Dlatego też należy podkreślić, że GPR w pewnym sensie spaja zagadnienia związane z szeroko pojętą rewitalizacją, które występują w innych dokumentach na poziomie lokalnym. Gminny Program Rewitalizacji Miasta Kraśnik na lata 2023-2030 jest komplementarny w swoich założeniach z dokumentami o charakterze programowym i strategicznym. Poniżej przedstawiono w jaki sposób założenia GPR wpisują się w inne dokumenty gminne obowiązujące we wskazanych obszarach.

Gminny Program Rewitalizacji Miasta Kraśnik na lata 2023-2030 jest powiązany i zgodny z innymi dokumentami strategicznymi obowiązującymi na terenie miasta. W szczególności należy tutaj wymienić:

1. Strategię rozwoju ponadlokalnego na lata 2021-2027 z perspektywą do 2035 roku (dla obszaru: miasta Kraśnik, gminy Kraśnik, miasta i gminy Anopol, gminy Dzierzkowice, gminy Gościeradów, gminy Trzydnik Duży, miasta i gminy Urzędów, gminy Wilkołaz i gminy Zakrzówek).
2. Studium Uwarunkowań i Kierunków Zagospodarowania Przestrzennego Miasta Kraśnik.
3. Strategię Rozwiązywania Problemów Społecznych Miasta Kraśnik na lata 2021-2027.

Strategię rozwoju ponadlokalnego na lata 2021-2027 z perspektywą do 2035 roku (dla obszaru: miasta Kraśnik, gminy Kraśnik, miasta i gminy Anopol, gminy Dzierzkowice, gminy Gościeradów, gminy Trzydnik Duży, miasta i gminy Urzędów, gminy Wilkołaz i gminy Zakrzówek).

Gminny Program Rewitalizacji Miasta Kraśnik na lata 2023-2030 jest w pełni spójny ze Strategią rozwoju ponadlokalnego na lata 2021-2027 z perspektywą do 2035 roku. Celami strategicznymi przedmiotowej strategii są:

- w obszarze środowisko (1. Zwiększenie wykorzystania OZE. 2. Skuteczne zagospodarowania odpadów.);
- w obszarze przestrzeń (1. Poprawa dostępności komunikacyjnej i jakości taboru.);
- w obszarze gospodarka (1. Zwiększenie atrakcyjności inwestycyjnej.);
- w obszarze społeczeństwo (1. Poprawa jakości życia społeczeństwa i rozwój mieszkalnictwa).

W poniższej tabeli zaprezentowano zgodność celów GPR z celami strategicznymi „Strategii rozwoju ponadlokalnego na lata 2021-2027 z perspektywą do 2035 roku (dla obszaru: miasta Kraśnik, gminy Kraśnik, miasta i gminy Annapol, gminy Dzierzkowice, gminy Gościeradów, gminy Trzydnik Duży, miasta i gminy Urzędów, gminy Wilkołaz i gminy Zakrzówek)”.

<p>Gminny Program Rewitalizacji Miasta Kraśnik na lata 2023-2030</p> <p>Strategia rozwoju ponadlokalnego na lata 2021-2027 z perspektywą do 2035 roku..</p>	<p>Cel 1. Wzmacnianie aktywności społecznej, zawodowej i integracji mieszkańców z obszaru rewitalizacji.</p>	<p>Cel 2. Rozwój przedsiębiorczości i zwiększanie aktywności gospodarczej mieszkańców na obszarze rewitalizacji.</p>	<p>Cel 3. Podnoszenie jakości środowiska naturalnego na obszarze rewitalizacji.</p>	<p>Cel 4. Zrównoważony rozwój infrastruktury technicznej na obszarze rewitalizacji.</p>	<p>Cel 5. Bezpieczna, dostępna, funkcjonalna i estetyczna przestrzeń publiczna dla mieszkańców i gości obszaru rewitalizacji.</p>
<p>Obszar środowisko:</p> <p>Cel strategiczny 1. Zwiększenie wykorzystania OZE.</p> <p>Cel strategiczny 2. Skuteczne zagospodarowanie odpadów.</p>			x		
<p>Obszar przestrzeń:</p> <p>Cel strategiczny 1. Poprawa dostępności komunikacyjnej i jakości taboru.</p>				x	x
<p>Obszar gospodarka:</p> <p>Cel strategiczny 1. Zwiększenie atrakcyjności inwestycyjnej.</p>		x			
<p>Obszar społeczeństwo:</p> <p>Cel strategiczny 1. Poprawa jakości życia społeczeństwa i rozwój mieszkalnictwa.</p>	x				

Studium Uwarunkowań i Kierunków Zagospodarowania Przestrzennego Miasta Kraśnik.

Obecnie obowiązujące Studium uwarunkowań i kierunków zagospodarowania przestrzennego miasta Kraśnik zostało przyjęte uchwałą NR XLIV/439/2017 RADY MIASTA KRAŚNIK z dnia 31 sierpnia 2017 r. w sprawie uchwalenia zmiany Studium uwarunkowań i kierunków zagospodarowania przestrzennego miasta Kraśnik).

W zakresie zgodności Gminnego Programu Rewitalizacji z zapisami Studium Uwarunkowań i Kierunków Zagospodarowania Przestrzennego należy wskazać na spójność dokumentów już w zakresie głównych zasad polityki przestrzennej.

W treści studium określone zostały w szczególności:

- obszary objęte lub wskazane do objęcia ochroną na podstawie przepisów szczególnych,
- lokalne wartości zasobów środowiska przyrodniczego i zagrożenia środowiskowe,
- obszary rolniczej przestrzeni produkcyjnej, w tym wyłączone z zabudowy,
- obszary zabudowane, ze wskazaniem, w miarę potrzeby, terenów wymagających przekształceń lub rehabilitacji, przewidzianych do zorganizowanej działalności inwestycyjnej,
- obszary, które mogą być przeznaczone pod zabudowę, wynikające z potrzeby zaspokajania potrzeb mieszkaniowych wspólnoty samorządowej,

- kierunki rozwoju komunikacji i infrastruktury technicznej, w tym obszary, na których będą stosowane indywidualne i grupowe systemy oczyszczania ścieków a także tereny niezbędne do wytyczania ścieżek rowerowych,
- obszary, dla których sporządzanie miejscowych planów zagospodarowania przestrzennego jest obowiązkowe na podstawie przepisów szczególnych lub ze względu na istniejące uwarunkowania
- obszary przewidywane do realizacji zadań i programów wynikających z polityki przestrzennej państwa na obszarze województwa.

Strategia Rozwiązywania Problemów Społecznych Miasta Kraśnik na lata 2021-2027 jest jednym z dokumentów źródłowych dla opracowania Gminnego Programu Rewitalizacji Miasta Kraśnik na lata 2023-2030.

Wszystkie cele GPR wpisują się w Strategię Rozwiązywania Problemów Społecznych Miasta Kraśnik na lata 2021-2027.

W dokumencie tym wyodrębnione zostały cele strategiczne i przyporządkowane do nich poniższe cele operacyjne i kierunki działań:

Cel strategiczny 1: Tworzenie warunków sprzyjających umacnianiu instytucji rodziny.

Cele operacyjne:

1. Pomoc w likwidacji przyczyn dysfunkcji oraz wspieranie i usprawnianie systemu wsparcia dla rodziny, w tym przeciwdziałanie przemocy w rodzinie.
2. Zapewnienie dzieciom i młodzieży odpowiednich warunków do życia i rozwoju zgodnie z ich potrzebami i przysługującymi im prawami.
3. Współpraca z instytucjami i organizacjami zajmującymi się opieką i pomocą rodzinie.

Kierunki działań do celu operacyjnego 1:

1. Zintensyfikowanie i rozwój form pracy socjalnej, ze szczególnym uwzględnieniem dzieci ze środowisk niewydolnych wychowawczo, polegającej na:
 - diagnozie deficytów w zakresie pełnienia ról rodzicielskich, wydolności opiekuńczo-wychowawczej, zaniedbań względem dzieci,
 - diagnozie – ocenie sytuacji dziecka w rodzinie, środowisku szkolnym, rówieśniczym.
2. Zapewnienie szerszego dostępu do specjalistycznego poradnictwa, w tym rodzinnego dla rodzin naturalnych, zastępczych, a także terapii rodzinnej.
3. Wspieranie materialne rodzin i osób samotnie wychowujących dzieci z systemu pomocy społecznej i świadczeń rodzinnych.
4. Opracowanie i realizacja trzyletniego Miejskiego Programu Wspierania Rodziny.
5. Opracowanie i realizacja „Programu Przeciwdziałania Przemocy w Rodzinie oraz Ochrony Ofiar Przemocy w Rodzinie”.

Kierunki działań do celu operacyjnego 2:

1. Kontynuowanie wsparcia dla działających świetlic, oferujących pomoc dzieciom z rodzin z trudnościami opiekuńczo-wychowawczymi poprzez: dożywanie, właściwą opiekę pedagogiczną, pomoc w rozwiązywaniu trudności szkolnych, możliwość konstruktywnego spędzania

czasu wolnego, nabywanie przez dzieci różnych umiejętności społecznych koniecznych do samodzielnego funkcjonowania w dorosłym życiu.

2. Dążenie do uzyskania bezpłatnej lub taniej opieki nad dziećmi dla pracujących oraz podnoszących swoje kwalifikacje zawodowe osób samotnie wychowujących dzieci – podjęcie działań w kierunku zwiększenia dostępu do żłobków i placówek przedszkolnych.
3. Wspieranie potrzeb bytowych dzieci i młodzieży z rodzin ubogich poprzez: organizowanie i finansowanie dożywiania w trakcie nauki w szkole, zapewnienie odzieży i wyposażenia w artykuły szkolne, organizowanie i finansowanie wypoczynku letniego i zimowego oraz organizowanie akcji charytatywnych dla pozyskiwania środków na pomoc dzieciom.
4. Organizowanie dla rodziców i ich dzieci różnych form edukacji z wykorzystaniem istniejącego systemu szkolnego oraz tworzenie systemu poradnictwa.
5. Wspieranie działań mających na celu tworzenie na terenie Kraśnika mieszkań socjalnych przeznaczonych w szczególności dla rodzin w kryzysie oraz osób pozbawionych dachu nad głową.

Kierunki działań do **celu operacyjnego 3**:

1. Szkolenie i podnoszenie kwalifikacji kadry specjalistów do pracy z rodziną.
2. Tworzenie interdyscyplinarnych zespołów specjalistów do spraw interwencji w sytuacjach zagrażających dzieciom i młodzieży.
3. Rozwój nowych form działań osłonowo - aktywizujących na rzecz dzieci i młodzieży niepełnosprawnej.
4. Tworzenie i wdrażanie programów w zakresie wyrównywania szans edukacyjnych dzieci i młodzieży.
5. Zapewnienie dzieciom i młodzieży dostępu do alternatywnych form spędzania czasu wolnego m.in. poprzez zajęcia pozalekcyjne i pozaszkolne.
6. Wykorzystanie potencjału partnerów społecznych w realizacji pomocy dziecku i rodzinie.
7. Zintegrowanie działań na rzecz dziecka i rodziny ze środowiskiem lokalnym, w szczególności z jednostkami organizacyjnymi pomocy społecznej, sądami i ich organami pomocniczymi, instytucjami oświatowymi, zakładami opieki zdrowotnej, kościołami i związkami wyznaniowymi oraz organizacjami społecznymi.
8. Inicjowanie i rozwój różnych form integracji rodzin – wspieranie wypoczynku rodzinnego, organizowanie imprez integracyjnych i kulturalnych, festynów, spartakiad – nawiązanie współpracy w tym zakresie z organizacjami pozarządowymi.
9. Upowszechnianie informacji o podmiotach świadczących pomoc dziecku i rodzinie.

Cel strategiczny 2. Aktywizacja grup zagrożonych wykluczeniem społecznym.

Cele operacyjne:

1. Zintegrowany system wsparcia osób niepełnosprawnych i seniorów.
2. Pomoc osobom dotkniętym i zagrożonym problemami bezrobocia i bezdomności.
3. Rozwijanie systemu profilaktyki i rozwiązywania problemów uzależnień.

Kierunki działań do **celu operacyjnego 1**.

1. Systematyczny monitoring i analiza potrzeb mieszkańców będących w wieku poprodukcyjnym oraz niepełnosprawnych.

2. Propagowanie działań profilaktycznych na rzecz osób niepełnosprawnych i seniorów w miejscu ich zamieszkania, w szczególności poprzez promocję aktywnego i zdrowego stylu życia.
3. Rozwijanie usług opiekuńczych, w szczególności poprzez podnoszenie kwalifikacji kadry, co ma bezpośredni wpływ na jakość świadczonych usług oraz świadczenie specjalistycznych usług opiekuńczych.
4. Rozwój pracy socjalnej i działań na rzecz integracji społecznej i partycypacji osób starszych i niepełnosprawnych w życiu społecznym, m.in. poprzez opracowywanie projektów socjalnych promujących integrację społeczną.
5. Wsparcie rzeczowe i finansowe seniorów, osób samotnych i niepełnosprawnych.
6. Rozwijanie aktywnych form spędzania czasu wolnego przez osoby starsze i niepełnosprawne, w tym organizowanie cyklicznych spotkań integracyjnych, zaspokajanie potrzeb kulturalno-społecznych, rekreacyjnych i edukacyjnych.
7. Współpraca z Powiatowym Centrum Pomocy Rodzinie, Państwowym Funduszem Rehabilitacji Osób Niepełnosprawnych i Powiatowym Urzędem Pracy w zakresie:
 - likwidacji barier architektonicznych, w szczególności w obiektach użyteczności publicznej,
 - aktywizacji społecznej i zawodowej osób niepełnosprawnych.
8. Wsparcie osób z problemami psychicznymi w samodzielnym funkcjonowaniu, w szczególności poprzez poradnictwo socjalne, pracę socjalną i pomoc materialną.
9. W przypadku wyczerpania wszystkich możliwości zapewnienia opieki w środowisku, umieszczenie osób wymagających całodobowej opieki w zakładach opiekuńczo-terapeutycznych, domach pomocy społecznej lub placówkach wsparcia dziennego.

Kierunki działań do **celu operacyjnego 2**.

1. Zmniejszanie skutków bezrobocia i bezdomności poprzez systematyczną pomoc finansową i rzeczową realizowaną przez Miejski Ośrodek Pomocy Społecznej.
2. Objęcie pracą socjalną osób bezrobotnych (ze szczególnym uwzględnieniem bezrobotnych kobiet), aby zachęcać je do systematycznego poszukiwania zatrudnienia. W szczególności należy dążyć do udzielenia im wszechstronnej pomocy w zakresie poradnictwa i zapoznania z aktywnymi technikami poszukiwania pracy.
3. Rozwijanie współpracy z Powiatowym Urzędem Pracy w zakresie monitorowania zjawiska bezrobocia na terenie gminy, obejmującej m.in. upowszechnianie ofert pracy i informacji o wolnych miejscach pracy, usługach poradnictwa zawodowego oraz szkoleniach i kursach umożliwiających zmianę kwalifikacji zawodowych, organizowanie stażów i przygotowania zawodowego, prac interwencyjnych, robót publicznych i prac społecznie użytecznych.
4. Systematyczne doszkąlanie pracowników socjalnych w zakresie wdrażania instrumentów w pracy socjalnej – kontraktów socjalnych oraz ekonomii społecznej.
5. Tworzenie sprzyjającego klimatu dla podmiotów ekonomii społecznej.
6. Współudział w programach realizowanych z Europejskiego Funduszu Społecznego.
7. Bieżący monitoring ofert programowych mających na celu rozwiązywanie problemu bezrobocia, w szczególności wśród kobiet i osób długotrwale bezrobotnych.
8. Podejmowanie działań na rzecz wsparcia w wychodzeniu z bezdomności.
9. Dążenie do poprawy sytuacji osób bezdomnych poprzez zapewnienie tymczasowego miejsca przebywania w okresie zimowym.

Kierunki działań do **celu operacyjnego 3.**

1. Podnoszenie świadomości społecznej w zakresie profilaktyki uzależnień.
2. Zintensyfikowanie skutecznych form profilaktyki alkoholowej i narkotykowej kierowanej w szczególności do dzieci i młodzieży.
3. Zwiększanie świadomości społeczności lokalnej, w szczególności osób młodych, odnośnie zagrożeń wynikających ze stosowania używek.
4. Opracowanie i realizacja Miejskiego Programu Profilaktyki i Rozwiązywania Problemów Alkoholowych oraz Przeciwdziałania Narkomanii.

Cel strategiczny 3. Rozwój społeczeństwa obywatelskiego.

Cele szczegółowe:

1. Profesjonalizacja służb społecznych.
2. Rozszerzanie współpracy pomiędzy grupami społecznymi i organizacjami pozarządowymi a instytucjami rządowymi i samorządowymi.

Kierunki działań do **celu operacyjnego 1:**

1. Systematyczna diagnoza i monitoring istniejących problemów społecznych.
2. Systematyczne doszkadzanie pracowników socjalnych.
3. Utrzymanie liczby pracowników socjalnych na poziomie zgodnym z ustawą o pomocy społecznej.
4. Zapewnienie łatwego dostępu do systemu informacyjnego na temat różnych form wsparcia.
5. Podnoszenie jakości pracy ośrodka pomocy społecznej.

Kierunki działań do **celu operacyjnego 2:**

1. Propagowanie idei samopomocy, wolontariatu oraz obywatelskiego uczestnictwa w życiu społeczności lokalnej.
2. Opracowanie i realizacja rocznego programu współpracy z organizacjami pozarządowymi.
3. Rozwój współpracy z organizacjami pozarządowymi o działalności ponadlokalnej.
4. Wspieranie organizacyjne, prawne i lokalowe powstających i istniejących organizacji pozarządowych oraz świadczenie poradnictwa dla organizacji pozarządowych w zakresie pozyskiwania grantów i dotacji, środków finansowych z innych źródeł niż samorządowe.
5. Zwiększenie koordynacji działań organizacji pozarządowych już funkcjonujących na terenie miasta min. poprzez systematyczny przepływ informacji o podejmowanych inicjatywach, regularne spotkania.

4. Charakterystyka terenu Miasta Kraśnik oraz obecnego stanu środowiska

4.1. Analiza i ocena aktualnego stanu środowiska oraz problemy jego ochrony istotne z punktu widzenia realizacji Programu z uwzględnieniem obszarów podlegających ochronie.

4.1.1. Uwarunkowania przestrzenne

Miasto Kraśnik jest **gminą miejską** położoną w południowo-zachodniej części **województwa lubelskiego**, na południe od stolicy województwa – miasta Lublin oraz w środkowej części powiatu kraśnickiego. Całkowita powierzchnia miasta wynosi 26,1 km².

Kraśnik jest stolicą **powiatu kraśnickiego**. W skład powiatu kraśnickiego wchodzi **10 gmin**: gmina miejska Kraśnik, **2 gminy miejsko-wiejskie**: Annopol, Urzędów i **7 gmin wiejskich**: Dzierzkowice, Gościeradów, Kraśnik, Szastarka, Trzydnik Duży, Wilkołaz i Zakrzówek.

4.1.2. Uwarunkowania środowiskowe

Położenie geograficzne i rzeźba terenu

Miasto Kraśnik leży w południowo-wschodniej części mezoregionu **Wzniesienia Urzędowskie** wchodzącego w skład makroregionu **Wyżyna Lubelska**, podprowincja **Wyżyna Lubelsko-Lwowska**. Jest to pogranicze dwóch wyraźnie odmiennych od siebie pod względem krajobrazowym mikroregionów geomorfologicznych, rozdzielonych **doliną Wyżnicy**. Zarzecze I, Zarzecze II, Piaski, Budzyń oraz Kraśnik Fabryczny znajdują się w obszarze pagórkowatej wierzchowy zbudowanej przede wszystkim z opok i opok marglistych. Natomiast stara część miasta znajduje się na terenie pagórkowatej wierzchowy z pokrywą lessową.

Kraśnik leży nieopodal **zachodniego skraju Rostocza** – krainy geograficznej sięgającej aż po Lwów. Rostocze jest obszarem wyżynnym, o dużych walorach turystycznych i krajobrazowych. W niewielkiej odległości od Kraśnika leżą: Kazimierz Dolny, Janowiec i Nałęczów – miasta tworzące trójkąt turystyczny o znaczeniu krajowym.

Miasto Kraśnik leży w obszarze dwóch jednostek strukturalnych: antykliny Kraśnika (sięgającej 5 km długości i 1 km szerokości oraz o amplitudzie 400 m) i synkliny Liśnika. W strefie antykliny rozwinęła się dolina Wyżnicy, której oś na pd.-wsch. od miasta, tj. od Stróży do wsch. granicy gminy pokrywa się z osią antykliny.

Decydujące znaczenie w budowie geologicznej tego terenu odgrywają skały kredowe tworzące podłoże przedczwartorzędowe. Ich spąg obniża się od głębokości 100 m w strefie zachodniej granicy miasta do głębokości 500-800 m w części pd. (tj. w synklinie Liśnika) i do głęb. 250 m w części pd.-wsch., tj. w rejonie Stróży. W obszarze miasta skały kredowe odsłaniają się na powierzchni tylko na pd. od Suchyni oraz w prawym zboczu doliny Wyżnicy od dzielnicy fabrycznej przez Piaski do Stróży, miejscami są przykryte cienką warstwą osadów piaszczystych i piaszczysto-pylastych pochodzących z okresu zlodowacenia Odry. Na pd. od Wyżnicy skały kredowe są przykryte warstwą lessów o miąższości 3-10 m, w spągowej części silnie spiaszczonych. Dno doliny Wyżnicy buduje utwory holoceni (współczesne), tj. piaski przechodzące w stropowej części w muły i torfy, o łącznej miąższości 3-5 m.

O rzeźbie obszaru zadecydowały skomplikowana tektonika, dość zróżnicowana litologia utworów powierzchniowych, a także procesy rzeźbotwórcze w okresie czwartorzędu. Kierunek doliny Wyżnicy

(NW-SE) jest identyczny z kierunkiem uskoku, a o kierunkach suchych dolin denudacyjnych przesądzą spękania kredy.

Osią morfologiczną miasta jest płaskodenna, asymetryczna dolina Wyżnicy. Wcięta jest w przyległy teren na głębokość 23-25 m. Jej lewe, nadbudowane lessem zbocze, jest bardziej strome od prawego (nachylenie na dłuższych odcinkach sięga 15 stopni, lokalnie dochodzi nawet do 25 stopni) i silniej rozcięte różnowiekowymi formami erozyjnymi. Szerokość dna doliny na ogół stopniowo rośnie od 270 m w Śłodkowie I do 500 m przy zachodniej części miasta (w rejonie śródmieścia zmniejsza się do 150 m). Wysokości względne dna sięgają maksimum 3 m.

Charakter rzeźby terenu w granicach miasta jest wyraźnie dwudzielny. Pozbawiona pokrywy lessowej część obszaru miasta położona na północny wschód i północ od doliny Wyżnicy odznacza się niewielkim zróżnicowaniem rzeźby. Dominują tam szerokie doliny denudacyjne oraz połogie, długie stoki. Wypukłymi formami rzeźby są wały wydmowe spotykane w lesie krańickim. Natomiast obszar miasta położony na przeciwległym brzegu Wyżnicy charakteryzuje się bardzo żywym ukształtowaniem powierzchni topograficznej. Najbardziej znamienne są młode formy erozyjne, tj. wąwozy i debrza rozcinające strefę zboczową doliny na głębokości do 35 m i przebiegające na ogół prostopadle do jej przebiegu. W granicach miasta znajduje się tylko jeden duży wąwóz-Podlesie, natomiast tereny położone na północny zachód. od Podlesia (rejon Bojanówki) są silnie przekształcone odkrywkową eksploatacją lessu (wzrostki poeksploatacyjne, skarpy). Drugorzędnymi formami morfologicznymi wierzchołki lessowej są niewielkie zagłębienia bezodpływowe i kotły sufozyczne utrudniające budownictwo.

Klimat i krajobraz

Klimat

Omawiany obszar, według „Atlasu Klimatycznego woj. lubelskiego” (A. i W. Zinkiewiczów 1975), znajduje się w tzw. lubelsko-chełmskiej dzielnicy klimatycznej. Wyróżnia się ona roczną sumą opadów w granicach 500-600 mm, znaczną ilością dni z gradem (10 - 18 dni), bardzo wysokim w skali Lubelszczyzny wartościami usłonecznienia względnego w półroczu letnim (45-50%). Przewaga wiatrów zachodnich i wysoka średnia prędkość (ponad 3 m/s).

Warunki klimatyczne są modyfikowane lokalnymi warunkami fizjograficznymi; rzeźbą terenu, głębokością zwierciadła wód gruntowych, obecnością wód powierzchniowych, szatą roślinną, rodzajem podłoża oraz zagospodarowaniem terenu. Duże deniwelacje terenu, duże kompleksy leśne, wody powierzchniowe powodują kształtowanie się swoistych mikroklimatów. Miasto, pomimo niewielkiej powierzchni posiada zróżnicowany topoklimat.

Najkorzystniejszymi cechami i warunkami klimatu lokalnego cechują się zbocza o ekspozycji południowej, południowo-wschodniej i południowo-zachodniej. Te warunki spełniają tereny prawostronnego, rozległego zbocza i stoku wierzchołkowego. Najbardziej niekorzystne są zbocza o ekspozycji północnej, a zwłaszcza wąwozy i dolina Wyżnicy. Są to tereny, gdzie występują zdecydowanie gorsze niż na wysoczyźnie warunki insolacyjne i termiczno-wilgotnościowe, dużych amplitudach dobowych i rocznych temperatury, a ponadto narażone są na sptyw i zaleganie tu inwersje termiczne i przymrozki radiacyjne.

W obszarach zabudowy warunki mikroklimatyczne są kształtowane przez zespół czynników antropogennych. Wskutek zabudowy, dużego udziału sztucznych nawierzchni, występowania wielu emitorów ciepła zmieniają się wartości wielu parametrów klimatycznych: temperatury,

wilgotności, prędkości i kierunku wiatru. Notowane są tu z reguły wyższe temperatury, zarówno ekstremalne, jak i średnie, szybciej znika pokrywa śnieżna, zwiększa się turbulencja powietrza.

Wody powierzchniowe i podziemne

Wody powierzchniowe

W rejonie Kraśnika tereny wierzchowinowe są pozbawione elementów sieci hydrograficznej. Mała gęstość wód powierzchniowych jest odbiciem warunków hydrograficznych, z których najistotniejszym jest wspomniana wysoka przewodność zasilania naturalnego. Głównym ciekim miasta i rejonu jest Wyźnica – prawostronny dopływ Wisły.

Dolina Wyźnicy jest silnie zabagniona, co wynika z niewielkich spadków podłużnych doliny. Miasto rozbudowało się na przewężeniu doliny, które w tym miejscu nie przekracza 150m. Jest to forma przełomu i ciek przecina wyniesienie powstałe na garbie kredowym.

Bardziej na zachód, w kierunku Budzynia, Piask i dzielnicy fabrycznej, dolina rozszerza się na kilkaset metrów. Wyźnica charakteryzuje się śnieżno-deszczowym reżimem zasilania i odpływu.

Maksymalne przepływy pojawiają się w kwietniu. Od kwietnia ilość odpływającej wody zmniejsza się, aż do rocznego minimum przypadającego na wrzesień. W październiku pojawia się drugorzędne maksimum, związane ze wzrostem zasilania i zmniejszaniem ewapotranspiracji. Zwiększone przepływy w lutym spowodowane są roztopami, dzięki którym ilość odpływającej wody wzrasta. Cechą charakterystyczną wielkości miesięcznego przepływu rzeki Wyźnica, jest niewielka zmienność ilości odpływającej wody - aż 85% przepływu rzeki stanowi udział wód podziemnych. Wody powierzchniowe stojące zajmują w omawianym rejonie niewielki obszar, obejmujący zalew w Budzynie, który został włączony w granice miasta.

Wody podziemne

Osady wieku kredowego: margle, wapień i opoki kampanu oraz mastrychtu uległy spękaniu i potrzaskaniu. Powstała sieć zróżnicowanych szczelin, które generalnie dobrze przewodzą oraz magazynują wody. W rejonie miasta stwierdza się tektoniczne uwarunkowania krążenia wody podziemnej. Przejawia się to w przesunięciu osi podziemnego drenażu wód na odcinku Stróża – Kraśnik Fabryczny ku północy, względem koryta Wyźnicy, która jest naturalną bazą drenażu. Tak więc rzeka odwadnia jedynie tereny z południa, bowiem rozłam tektoniczny izoluje (ekranizuje) dopływ z północy; naturalny drenaż przez koryto Wyźnicy i jej dolinę odbywa się dopiero poniżej Kraśnika Fabrycznego.

W okolicach Kraśnika występują dwa poziomy wodonośne:

1. Poziom czwartorzędowy, który utworzył się w utworach piaszczystych plejstocenu oraz madach i torfach. Spadki hydrauliczne są niewielkie, wody występują na niewielkich głębokościach i mają ścisły związek hydrauliczny z wodami w korycie cieku. Wody aluwialne silnie reagują na zasilanie naturalne lub jego brak (odpowiednio od tego podnosi się lub obniża poziom zwierciadła) oraz poziom wody w rzece. Są to wody w zasadzie nie odpowiadające normom wód do picia ze względu na zanieczyszczenie bakteriologiczne.
2. Poziom kredowy, którego tworzą wody krążące w systemie warstwowo-szczelinowym w silnie spękanych opokach mastrychtu. Jest to poziom najbardziej zasobny, powszechnie

szerpiony na potrzeby komunalne miasta. Zasilają go opady atmosferyczne i wody roztopowe. Wsiąkanie najłatwiejsze jest w strefach płytkiego występowania spękanych skał kredowych przykrytych cienką warstwą zwietrzliny lub osadów piaszczystych (rejon Bojanówki na prawym zboczu doliny). W zasilaniu wód kredowych najważniejszą rolę spełniają obszary wierzchowinowe i ich zbocza, na których miąższość nadkładu czwartorzędowego jest zwykle mniejsza. Ponadto wyżej wymienione tereny mają zwiększone zasilanie atmosferyczne, przeto potencjalnie większe możliwości retencjonowania wody.

W rejonie Kraśnika piętro kredowe tworzą wody szczelinowo-warstwowe, których rzędna zwierciadła stabilizuje się na wysokości 180-200 m.n.p.m.

Największe zmiany położenia zwierciadła wody podziemnej stwierdza się na wierzchowinach. Są to strefy alimentacyjne dla doliny Wyżnicy, gdzie pionowa prędkość przemieszczania się wody jest znacznie większa niż prędkość pozioma, co oznacza możliwość podnoszenia się stanów wody w okresach wysokiego zasilania i późniejsze obniżenie zwierciadła wód podziemnych na skutek odpływu wód do dolin rzecznych.

Analizowany teren miasta leży w obrębie Jednolitej Części Wód Podziemnych PLGW2300106 oraz w obrębie głównego zbiornika wód podziemnych (GZWP) nr 406 „Niecka Lubelska” (Lublin), którego szacunkowe zasoby dyspozycyjne wynoszą 230000 m³/d. Jest to zbiornik szczelinowo porowaty, a warstwami wodonośnymi są spękane utwory górnokredowe.

Gleby

Na terenie miasta pokrywa glebowa jest dość zróżnicowana. Wynika to z faktu zróżnicowania geologicznego i geomorfologicznego podłoża.

Tak więc na głębokich lessach w południowej strefie miasta powstały żyzne bielice lessowe, a tylko na stromych stokach występują mniej żyzne gleby brunatne. Natomiast w rejonie północnym, na zwietrzelinie kredowej, przykrytej piaskami gliniastymi dominują bielice słabe i średnie. Gleby lessowe są pozbawione węgla wapnia do około 1,5 m, a ponadto słabo zasobne w potas. Droбноziarnisty skład mechaniczny nie wpływa niekorzystnie na ich właściwości fizyczne, zwłaszcza wodne. Są to gleby wysokiej produktywności, ale pozbawione trwałej szaty roślinnej łatwo ulegają zmywaniu, spłukiwaniu i erozji wodnej. Jak wspomniano, wykazują cechy bielicowe. Należy również zauważyć, że na stoku wierzchowinowym przechodzącym w zbocze Wyżnicy w północnej części miasta występują gleby brunatne, które powstały przez zmycie górnych poziomów do iluwium. Są to gleby zaliczane do II i III klasy bonitacyjnej i kompleksu gleb pszennych. W zachodniej części dzielnicy fabrycznej, w pobliżu krawędzi doliny Wyżnicy, znajduje się płat gleb rędzinowych. Cechuje się znaczną zawartością próchnicy, słabo alkalicznym odczynem oraz zasobnością w odżywcze składniki (fosfor, potas).

W dolinie Wyżnicy, na osadach aluwialnych, powstały mady pyłowe i pyłowo-ilaste. W obniżeniach i zakłębłościach na madach występują torfy niskie.

Z punktu widzenia wartości produkcyjnych w mieście przeważają gleby klas: IIIa (33,4%) powierzchni gruntów ornych), IIIb (32,4%) i IVa (17,5%). Pozostałe klasy bonitacyjne reprezentowane są w niewielkich udziałach. Gleby łąkowe: klasa II – 39,3%, klasa III – 25,9 i klasa V – 21,4%.

Pod względem walorów agroekologicznych w powierzchni gruntów ornym przeważają gleby w 2-gim kompleksie, czyli pszennym dobrym (41,5%), natomiast w areale gleb łąkowych proporcje kompleksów 1z, 2z i 3z są następujące: 39,3%, 35,7%, 25,0%.

Formy ochrony przyrody

Na formy ochrony przyrody, w rozumieniu ustawy z dnia 16 kwietnia 2004 r. o ochronie przyrody, składają się parki narodowe, rezerваты przyrody, parki krajobrazowe, obszary chronionego krajobrazu, obszary Natura 2000, pomniki przyrody, stanowiska dokumentacyjne, użytki ekologiczne, zespoły przyrodniczo-krajobrazowe oraz ochrona gatunkowa roślin, zwierząt i grzybów.

Obszarami chronionymi na terenie miasta są:

- **Kraśnicki Obszar Chronionego Krajobrazu,**
- **użytek ekologiczny w dolinie Wyźnicy,**
- **12 pomników przyrody.**

Kraśnicki Obszar Chronionego Krajobrazu, dla którego obowiązuje Rozporządzenie Nr 39 Wojewody Lubelskiego z dnia 17 lutego 2006 r. w sprawie Kraśnickiego Obszaru Chronionego Krajobrazu (Lubel.06.65.1224), obejmuje powierzchnię 29 270 ha i położony jest w powiecie kraśnickim, na terenie gmin: Zakrzówek, Dzierzkowice, Urzędów, Wilkołaz, miasta Kraśnik i gminy Kraśnik oraz w powiecie opolskim, na terenie gminy Józefów.

Na miasto Kraśnik przypada 1,5 km², tj. 6,2 % jego terytorium. Z obszaru chronionego została wyłączona skrajnie południowa część miasta, choć ze względu na silne urzeźbienie niewątpliwie zasługuje na ochronę. W rejonie Podlesia i Gór granica obszaru chronionego krajobrazu biegnie granicą administracyjną miasta.

Użytek ekologiczny w dolinie Wyźnicy w rejonie ul. Oboźnej i stadionu „Tęczy”, ustanowiony uchwałą Rady Miejskiej w Kraśniku, obejmuje fragment torfowiska oraz łąki i tereny podmokłe i zabagnione o dużych walorach florystycznych (Uchwała Nr XLIII/307/94 Rady Miejskiej w Kraśniku z dn. 28 marca 1994 r. w sprawie uznania użytków ekologicznych w dolinie rzeki Wyźnicy).

Pomniki przyrody:

- 1) kasztanowiec zwyczajny (*Aesculus hippocastanum*) o obwodzie pnia 254 cm na cmentarzu przykościelnym kościoła pw. Świętego Ducha (nr ewid. 277),
- 2) lipa drobnolistna (*Tilia mordata*) o obwodzie pnia 352 cm na tym samym cmentarzu (nr ewid. 278),
- 3) kasztanowiec zwyczajny (*Aesculus hippocastanum*) o obwodzie pnia 292 cm na skwerze przy ulicy Narutowicza 29 (nr ewid. 279),
- 4) jesion wyniosły (*Fraxinus excelsior*) o obwodzie pnia 280 cm na skwerze przy ulicy Narutowicza 29 (nr ewid. 280),
- 5) dąb szypułkowy (*Quercus robur*) o obwodzie pnia 245 cm, tzw. Rotmistrz, w pasie drogowym Alei Tysiąclecia, działka nr 389 (nr ewid. 314),
- 6) dąb szypułkowy (*Quercus robur*) o obwodzie pnia 232 cm, tzw. Chorąży, na terenie ZOZ, przyjeździe do szpitala od ul. Chopina 13 (nr ewid. 315),

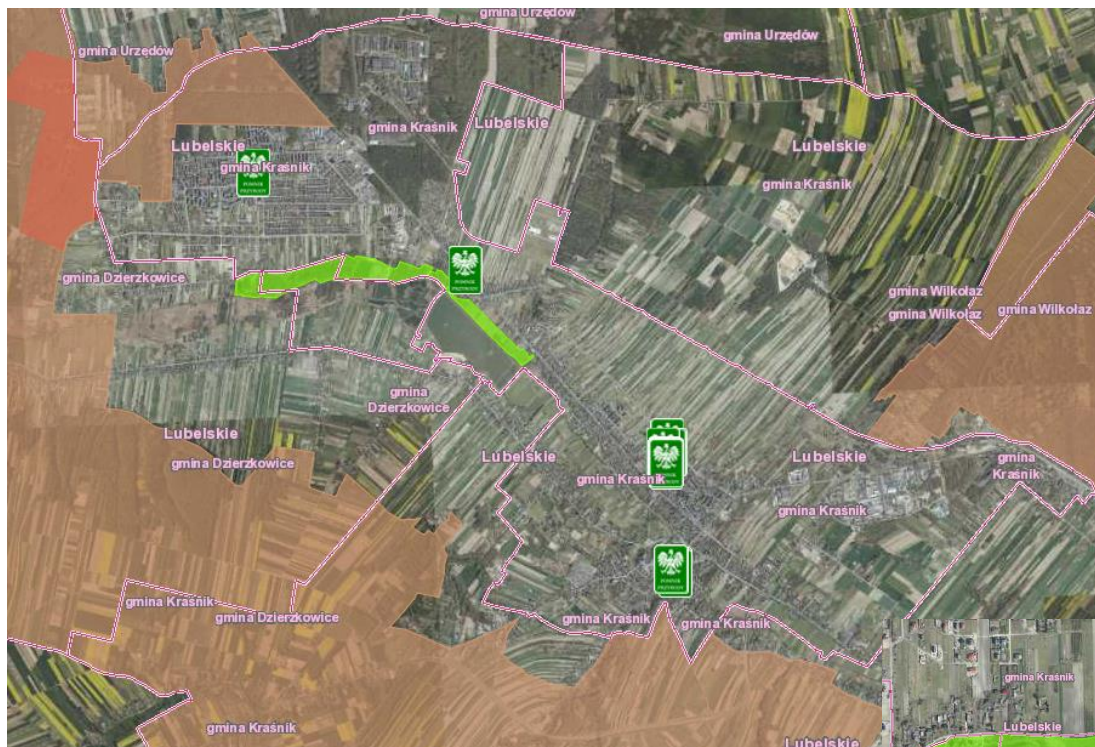
- 7) kasztanowiec zwyczajny (*Aesculus hippocastanum*) o obwodzie pnia 291 cm, tzw. Starszy Wachmistrz, na terenie ZOZ, przy wjeździe do szpitala od ul. Chopina 13, między magazynami (nr ewid.316),
- 8) kasztanowiec zwyczajny (*Aesculus hippocastanum*) o obwodzie pnia 231 cm, tzw. Wachmistrz, na terenie ZOZ przy ul. Chopina 13, przy prosektorium (nr ewid. 318),
- 9) grusza pospolita (*Pyrus communis*) o obwodzie pnia 178 cm, tzw. Sanitariuszka, na terenie ZOZ, przy ul. Chopina, za ujęciem wody (nr ewid. 317),
- 10) trójrzędowa Aleja grabowa (*Carpinus bet ulus*) złożona z 60 szt. drzew o obwodach pni 32-108 cm, tzw. Szwadron, na terenie ZOZ przy ul. Chopina 13, przy drodze wjazdowej (nr ewid. 319),
- 11) głąz narzutowy zlokalizowany na terenie parku miejskiego w Kraśniku przy ul. Sikor-skiego,
- 12) głąz narzutowy zlokalizowany na terenie posesji przy ul. Urzędowskiej 402 w Kraśniku.

Obszary Natura 2000

Na terenie Miasta Kraśnik nie występują obszary Natura 2000.

System przyrodniczy Miasta Kraśnik.

Mapa 1. Położenie wszystkich obszarów chronionych na terenie Miasta Kraśnik.



Mapa 2. Położenie użytku ekologicznego w Dolinie Wyżnicy.



5. Charakter działań przewidzianych w „Gminnym Programie Rewitalizacji Miasta Kraśnik na lata 2023-2030”, w szczególności pod kątem oceny:

a) stopnia, w jakim dokument ustala ramy dla późniejszych realizacji przedsięwzięć, w odniesieniu do usytuowania, rodzaju i skali tych przedsięwzięć:

Wyznaczony obszar rewitalizacji obejmuje znaczną liczbę ulic lub ich części wraz z należącymi do nich działkami o zróżnicowanych charakterystykach i mieści się w granicach wyznaczonych przez ustawę o rewitalizacji. Obszary te charakteryzują się szczególną koncentracją zjawisk negatywnych, z drugiej strony są istotne dla rozwoju Kraśnika. Ich zasięg i rozległa dystrybucja przestrzenna skłaniają jednak do ograniczenia zasięgu (koncentracji) obszaru rewitalizacji w oparciu o przesłanki wskazane poniżej.

„Szczególna koncentracja zjawisk negatywnych”, jakkolwiek pozostaje czynnikiem o charakterze fundamentalnym, nie oznacza automatycznej kwalifikacji fragmentu miasta do obszaru rewitalizacji. Istotne są nie tylko natężenie i charakter stanów kryzysowych, ale także ich wpływ na funkcjonowanie w szerszym kontekście, także całego miasta.

Przesłanką równie ważną jest wpływ na rozwój lokalny. Można go zdefiniować jako proces pozytywnych zmian (wzrostu ilościowego i postępu jakościowego) zachodzących na danym obszarze, z uwzględnieniem potrzeb, preferencji i hierarchii wartości właściwych dla tego obszaru¹. „Istotność dla rozwoju lokalnego” nie opiera się na założeniach kwantyfikowalnych, lecz jest pochodną /rezultatem oceny strategicznej w sferze zarządzania miastem i podejmowanych decyzji. Zasada koncentracji działań rewitalizacyjnych prowadzi do ograniczenia przestrzeni faktycznej aktywności do zakresu, w którym następuje optymalizacja ich efektywności w odniesieniu do realnych możliwości gminy, tak finansowych, jak i organizacyjnych. Decyzji takiej nie odbiera waloru obiektywności wspomniana wyżej niekwantyfikowalność, o ile wskazane zostają przesłanki wynikające z realizowanych i planowanych strategii i polityk miejskich, które uznano za kluczowe z punktu widzenia prowadzenia skutecznych działań rewitalizacyjnych.

Przyjęto trzy kryteria stanowiące podstawę przy ustaleniu czy i w jakim stopniu podobszary zdegradowane i rewitalizacji spełniały przesłanki „istotności dla rozwoju lokalnego”: spójność przestrzenną i funkcjonalną obszarów, występowanie komplementarności problemowej i przestrzennej (realizacja strategii, programów i polityk miasta) oraz występowanie komplementarności międzyokresowej (kontynuacja procesu rewitalizacji).

Spójność przestrzenna i funkcjonalna

Kryterium to ma istotny wpływ na planowanie, przygotowanie i realizację działań rewitalizacyjnych. W mieście Kraśnik można wyróżnić pięć podobszarów zdegradowanych i rewitalizacji wyróżniających się swoją specyfiką, zarówno w zakresie spójności przestrzennej, jak i funkcjonalno-morfologicznej.

Dwa spośród nich: obszar śródmiejski obejmujący przede wszystkim Dzielnicę Stare Miasto i Zarzecze cechuje wyraźna zwartość przestrzenna podczas, gdy na grupę podobszarów osiedli mieszkaniowych w zabudowie blokowej składają się elementy przestrzenne i urbanistyczne, które charakteryzują się znacznym rozproszeniem w przestrzeni miasta (podobszary zdegradowane i rewitalizacji: „Osiedle Koszary”, „Stacja Kolejowa z obszarem przemysłowym” i „Dzielnica Kraśnik Fabryczny” .

¹Metoda wyznaczenia obszaru zdegradowanego i obszaru rewitalizacji na potrzeby Gminnych Programów Rewitalizacji, Ministerstwo Infrastruktury i Budownictwa. Warszawa 2016.

Na podobszarze „Dzielnica Stare Miasto wraz z Zalewem Krańnickim” zlokalizowana jest także większość z obiektów i układów urbanistycznych wpisanych do rejestru zabytków oraz do gminnej ewidencji zabytków.

Realizacja strategii, programów i polityk miasta

Realizacja na obszarze rewitalizacji przedsięwzięć o istotnym znaczeniu dla miasta, stanowi wyraz integracji procesu rewitalizacji z realizacją celów strategicznych, przy czym dla oceny stopnia integracji istotny jest ich wpływ na sam obszar. Większość projektów strategicznych miasta zlokalizowana jest w podobszarze zdegradowanym śródmiejskim („Dzielnica Stare Miasto wraz z Zalewem Krańnickim”) i podobszarami funkcjonalnie z nim powiązаны („Zarzecze”, „Osiedle Koszary”. W znacznej liczbie i mierze związane są one z przekształceniami wewnątrz samego podobszaru. W podobszarze zdegradowanym „Dzielnica Krańnik Fabryczny” planowane i realizowane są projekty o charakterze ogólnomiejskim.

Kontynuacja procesu rewitalizacji

Aktualnie na terenie Miasta Krańnik obowiązuje Aktualizacja Lokalnego Programu Rewitalizacji Miasta Krańnik na lata 2017-2023, przyjęta uchwałą nr XVII/166/2020 Rady Miasta Krańnik z dnia 30 stycznia 2020 r. Program został wpisany do „Wykazu programów rewitalizacji województwa lubelskiego” prowadzonego przez Instytucję Zarządzającą Regionalnym Programem Operacyjnym Województwa Lubelskiego na lata 2014-2020 (RPO WL). Większość wyznaczonego w nim obszaru rewitalizacji zawiera się w granicach wskazanego w niniejszym opracowaniu obszaru zdegradowanego (pozycja 33 ww. wykazu).

https://rpo.lubelskie.pl/site/assets/files/4788/wykaz_gminnych_programow_rewitalizacji_wojewodztwa_lubelskiego.pdf

Obszar rewitalizacji

Zgodnie z treścią art. 10 ustawy o rewitalizacji obszar obejmujący całość lub część obszaru zdegradowanego, cechujący się szczególną koncentracją negatywnych zjawisk, na którym z uwagi na istotne znaczenie dla rozwoju lokalnego miasto zamierza prowadzić rewitalizację, wyznacza się jako obszar rewitalizacji. Może być podzielony na podobszary, w tym podobszary nieposiadające ze sobą wspólnych granic. Tak więc, by jakiś fragment gminy mógł zostać uznany za obszar rewitalizacji muszą zostać spełnione łącznie trzy warunki:

- Musi wykazywać się szczególną koncentracją negatywnych zjawisk.

Jednostki wchodzące w skład obszaru rewitalizacji charakteryzują się szczególną koncentracją zjawisk negatywnych przede wszystkim w sferze społecznej oraz dodatkowo, przynajmniej w jednej z pozostałych: gospodarczej, środowiskowej, przestrzenno-funkcjonalnej oraz technicznej. Należy przy tym zauważyć, że koncentracja stanów kryzysowych jest najważniejszym czynnikiem, ale nie oznacza automatycznej kwalifikacji fragmentu miasta do obszaru rewitalizacji. Istotne są nie tylko natężenie i charakter stanów kryzysowych, ale także ich wpływ na funkcjonowanie w szerszym kontekście, także całego miasta.

- Musi być istotny dla rozwoju lokalnego.

Obszar rewitalizacji stanowią najistotniejsze dla rozwoju lokalnego obszary zdegradowane, a ich wybór jest wynikiem oceny strategicznej w sferze zarządzania miastem oraz podejmowanych decyzji. Obszar rewitalizacji powinien obejmować tereny, na których miasto jest w stanie prowadzić działania rewitalizacyjne nie wykraczające poza jej możliwości finansowe i organizacyjne. Przy ocenie strategicznej brane powinny być również pod uwagę: spójność przestrzenna i funkcjonalna pozwalająca wyróżnić specyficzne obszary i je pogrupować, występowanie obiektów i terenów wpisanych do rejestru zabytków lub pełniących funkcje kulturalne, występowanie obiektów i obszarów wymagających działań podnoszących ich efektywność energetyczną, a także możliwość realizacji w ramach procesu rewitalizacji strategii, programów i polityk gminy oraz możliwość kontynuacji procesu rewitalizacji realizowanego dotychczas w ramach Aktualizacji Lokalnego Programu Rewitalizacji Miasta Kraśnik na lata 2017-2023.

- Jego powierzchnia nie może przekroczyć 20% obszaru gminy, a liczba ludności nie może być większa niż 30% liczby mieszkańców gminy.

Wyznaczony obszar zdegradowany zweryfikowano jeszcze pod kątem powyższych, ustawowych kryteriów, ostatecznie wydzielając z przestrzeni miasta pięć wskazanych na wstępie podobszarów rewitalizacji:

- 1) podobszar rewitalizacji „**Dzielnica Stare Miasto wraz z Zalewem Kraśnickim**” o powierzchni: 150,0054 ha,
- 2) podobszar rewitalizacji „**Zarzecze**” o powierzchni: 113,6288 ha,
- 3) podobszar rewitalizacji „**Osiedle Koszary**” o powierzchni: 11,7040 ha,
- 4) podobszar rewitalizacji „**Stacja Kolejowa wraz z obszarem przemysłowym**” o powierzchni: 101,8842 ha,
- 5) podobszar z rewitalizacji „**Dzielnica Kraśnik Fabryczny**” o powierzchni: 68,0631 ha.

Razem podobszary rewitalizacji zajmują powierzchnię: **445,2855 ha.**

łącznie na ww. pięciu podobszarach rewitalizacji zameldowanych jest: **8 950 mieszkańców.**

Planowany, przedłożony do konsultacji społecznych, obszar rewitalizacji spełnia ustawowe warunki związane z maksymalną powierzchnią i liczbą ludności (**17,06% powierzchni** i **28,28% mieszkańców** miasta Kraśnik) i pokrywa się w 100% z obszarem zdegradowanym.

Zakres przedsięwzięć i działań rewitalizacyjnych przewidzianych w projekcie dokumentu pn. „Gminny Program Rewitalizacji Miasta Kraśnik na lata 2023-2030” mających prowadzić do osiągnięcia zakładanych celów, wskazuje na ich infrastrukturalny oraz nieinfrastrukturalny charakter, a realizacja tych działań wpłynie pozytywnie na jakość życia mieszkańców oraz **zrównoważony rozwój obszarów rewitalizacji, jak i całej gminy.**

Podstawowe przedsięwzięcia rewitalizacyjne

Nazwa projektu
Spotkania z kulturą – poprawa dostępu do oferty kulturalnej dla mieszkańców Kraśnika.
Utworzenie Dziennego Domu Pobytu dla osób starszych i osób z niepełnosprawnościami.
Rewitalizacja terenu przy Samodzielnym Publicznym Zakładzie Opieki Zdrowotnej w Kraśniku.
Utworzenie sieci wsparcia społecznego dla klientów ośrodka pomocy społecznej.
Aktywizacja sportowa.
Śpiewający ogród Miejskiej Biblioteki Publicznej.
Rewitalizacja terenu Zalewu Kraśnickiego.
Serce miasta – rewitalizacja historycznego centrum Kraśnika.
Remont i rozbudowa budynku przy ulicy Kolejowej z przeznaczeniem na hotel z restauracją.
Kraśnicki Inkubator Przedsiębiorczości.
Rewitalizacja kamienicy przy ul. Narutowicza 36 w Kraśniku.
Retencja i ponowne wykorzystanie wody deszczowej.
Zielony Kraśnik.
Zadbajmy o kondycję – modernizacja obiektu odkrytej pływalni MOSIR w Kraśniku.
Rewitalizacja zdegradowanych terenów podobszaru Koszary.
Dostępna przestrzeń miejska – prawo, a nie przywilej!
Rewitalizacja zdegradowanej przestrzeni ogólnodostępnej przy Komendzie Powiatowej Policji w Kraśniku.
Inwestycja w przyszłość...
Rewitalizacja starej części cmentarza z poprawą komunikacji i dostępności zasobów historyczno-arty-stycznych.
Modernizacja budynku i infrastruktury Miejskiego Ośrodka Pomocy Społecznej w Kraśniku na potrzeby Centrum Usług Społecznych.
Rewitalizacja budynków wielorodzinnych wchodzących w zasób mieszkaniowy miasta.
Prace konserwatorskie, restauratorskie i budowlane obiektów w zespole dawnego zespołu klasztornego oo. Kanoników Regularnych w Kraśniku przy ul. Klasztornej 3.

Pozostałe przedsięwzięcia rewitalizacyjne

Nazwa projektu
Utworzenie Kraśnickiego Centrum Wsparcia Organizacji Pozarządowych.
Akcja – Rewitalizacja! Pilotażowy program wspieranie inicjatyw oddolnych.
Akcja – Integracja!
Animacje kulturalne.
Termomodernizacja budynków w podobszarze rewitalizacji.

Realizacja zaplanowanych działań na obszarze objętym opracowaniem zostanie zakończona do 2030 roku. **Zgodnie z zasadami zrównoważonego rozwoju, wszystkie inwestycje zaproponowane w przedmiotowym dokumencie będą poddawane odrębnej ocenie środowiskowej w trakcie ich przygotowywania i realizacji, jeśli taka będzie wymagana.** Powyższe inwestycje mają pozytywny wpływ na politykę ochrony środowiska, ich oddziaływanie wpłynie na rozwój gospodarczy obszaru rewitalizacji, jak i całego miasta oraz przyczyni się do poprawy stanu środowiska naturalnego m.in. poprzez zmniejszenie emisji gazów cieplarnianych do atmosfery. Część inwestycji ma natomiast charakter neutralny dla środowiska naturalnego.

b) powiązania z działaniami przewidzianymi w innych dokumentach strategicznych, planistycznych, prawnych związanych z planowaniem strategicznym i ochroną środowiska,

1. Długookresowa Strategia Rozwoju Kraju. Polska 2030. Trzecia Fala Nowoczesności.
2. Krajowa Strategia Rozwoju Regionalnego 2030.
3. Koncepcja Przestrzennego Zagospodarowania Kraju 2030.

4. Narodowy Plan Rewitalizacji 2022. Założenia.
5. Strategia Rozwoju Województwa Lubelskiego do 2030 roku .
6. Plan Zagospodarowania Przestrzennego Województwa Lubelskiego do roku 2030.
7. Strategia rozwoju ponadlokalnego na lata 2021-2027 z perspektywą do 2035 roku (dla obszaru: miasta Kraśnik, gminy Kraśnik, miasta i gminy Anopol, gminy Dzierzkowice, gminy Gościeradów, gminy Trzydnik Duży, miasta i gminy Urzędów, gminy Wilkołaz i gminy Zakrzówek).
8. Studium Uwarunkowań i Kierunków Zagospodarowania Przestrzennego Miasta Kraśnik.

c) przydatności w uwzględnieniu aspektów środowiskowych, w szczególności w celu wspierania zrównoważonego rozwoju oraz we wdrażaniu prawa wspólnotowego w dziedzinie ochrony środowiska,

Przedkładany do uzgodnienia projekt dokumentu pt. „Gminny Program Rewitalizacji Miasta Kraśnik na lata 2023-2030” zakłada uwzględnianie aspektów środowiskowych na każdym etapie realizacji tego dokumentu, w tym przede wszystkim przy wdrażaniu konkretnych zadań inwestycyjnych. Takie podejście wynika z samej specyfiki projektu opartej w dużej mierze na zasadach i koncepcji zrównoważonego rozwoju. Wyznaczone kierunki działań realizowane w ramach przyjętych celów dokumentu nakładają obowiązek zachowania zasad zrównoważonego rozwoju i promują podejście proekologiczne.

Dokument będzie aktywnie wspierał wdrażanie prawa wspólnotowego w dziedzinie ochrony środowiska, poprzez podjęcie wybranych, ale kompleksowych działań m.in. w zakresie redukcji emisji dwutlenku węgla i innych zanieczyszczeń do atmosfery oraz poprawy efektywności energetycznej i wzrostu świadomości ekologicznej mieszkańców miasta Kraśnik. Realizacja niektórych wymienionych w dokumencie działań:

Nazwa projektu
Spotkania z kulturą – poprawa dostępu do oferty kulturalnej dla mieszkańców Kraśnika.
Utworzenie Dziennego Domu Pobytu dla osób starszych i osób z niepełnosprawnościami.
Remont i rozbudowa budynku przy ulicy Kolejowej z przeznaczeniem na hotel z restauracją.
Rewitalizacja kamienicy przy ul. Narutowicza 36 w Kraśniku.
Modernizacja budynku i infrastruktury Miejskiego Ośrodka Pomocy Społecznej w Kraśniku na potrzeby Centrum Usług Społecznych.
Rewitalizacja budynków wielorodzinnych wchodzących w zasób mieszkaniowy miasta.
Termomodernizacja budynków w podobszarze rewitalizacji.

wpływie niewątpliwie pozytywnie na stan środowiska naturalnego oraz przyczyni się do wzrostu bezpieczeństwa energetycznego miasta. Istotne jest to, że realizowane będą one wyłącznie na terenie miasta Kraśnik, a jedynym odczuwalnym dla gmin sąsiednich oddziaływaniem będzie ograniczenie emisji CO₂ do atmosfery.

Cześć działań przewidzianych w dokumencie zostanie przeprowadzona na rzecz zmniejszenia zanieczyszczeń emitowanych do atmosfery oraz minimalizacji wpływu działalności człowieka na środowisko naturalne. Realizacja wymienionych proekologicznych działań nie tylko umożliwi władzom walkę z emisją gazów cieplarnianych do atmosfery, czy też odpadów do środowiska, ale również pobudzi gospodarkę, a tym samym przyczyni się do utworzenia nowych miejsc pracy.

d) powiązania z problemami dotyczącymi ochrony środowiska.

Projekt dokumentu „Gminny Program Rewitalizacji Miasta Kraśnik na lata 2023-2030” uwzględnia problemy dotyczące ochrony środowiska, które zostały zidentyfikowane na etapie tworzenia dokumentu.

Projekt dokumentu zakłada stopniowe rozwiązywanie zdiagnozowanych problemów, poprzez umożliwienie finansowania odpowiednich projektów ze środków zewnętrznych. Szczegółowe zakresy rzeczowe konkretnych inwestycji wynikających z dokumentu będą poddane odrębnym procedurom oceny oddziaływania na środowisko.

W związku z powyższym, realizacja przedstawionych w dokumencie infrastrukturalnych działań nie wpłynie negatywnie na środowisko naturalne oraz nie przyczyni się do pogłębienia istniejących już problemów ochrony środowiska.

2) Rodzaj i skala oddziaływania na środowisko, w szczególności w odniesieniu do:

a) prawdopodobieństwa wystąpienia, czasu trwania, zasięgu, częstotliwości i odwracalności oddziaływań:

Projekt dokumentu pt. „Gminny Program Rewitalizacji Miasta Kraśnik na lata 2023-2030”, obejmuje swoim zasięgiem obszar jednego miasta – Kraśnik. **Działania rewitalizacyjne będą skupione na terenach poszczególnych ulic miasta Kraśnik obejmujących następujące całe ulice lub ich części wraz z należącymi do nich działkami:**

- 1) Adama Mickiewicza
- 2) Armii Krajowej
- 3) Bagno
- 4) Balladyny
- 5) Batalionów Chłopskich
- 6) Bolesława Prusa
- 7) Bóźnicza
- 8) Brzozowa
- 9) Budzyńska
- 10) Cegielniana
- 11) Elizy Orzeszkowej
- 12) Eugeniusza Kwiatkowskiego
- 13) Festiwalowa
- 14) Fryderyka Chopina
- 15) Gabriela Narutowicza
- 16) Gajowa
- 17) Garażowa
- 18) Gen. Władysława Sikorskiego
- 19) Grodzka
- 20) Grunwaldzka
- 21) Hieronima Dekutowskiego „Zapory”
- 22) Jagiellońska
- 23) Jana Kasprowicza
- 24) Jana Kochanowskiego
- 25) Jana Matejki
- 26) Jana Styki

- 27) Jasna
- 28) Józefa Piłsudskiego
- 29) Juliusza Osterwy
- 30) Juliusza Słowackiego
- 31) Kardynała Stefana Wyszyńskiego
- 32) Kazimierza Juliusza Dworaka
- 33) Kazimierza Pułaskiego
- 34) Klasztorna
- 35) Kolejowa
- 36) Krakowska
- 37) Krańcowa
- 38) Krzywa
- 39) Lipowa
- 40) Lubelska (część)
- 41) Łąkowa
- 42) Łóżyskowa
- 43) Marii Dąbrowskiej
- 44) Metalowców
- 45) Mikołaja Kopernika
- 46) Miła
- 47) Mleczarska
- 48) Młyńska
- 49) Mostowa
- 50) Nadstawna
- 51) Niecała
- 52) Niepodległości
- 53) Nowa (część, od strony Szpitala)
- 54) Oboźna
- 55) Obwodowa
- 56) Ogrodowa
- 57) Okopowa
- 58) Olejna
- 59) Orzechowa
- 60) Ostrowiecka
- 61) Parkowe (część, od strony Parku)
- 62) Plac Wolności
- 63) Podleska (część)
- 64) Podwalna
- 65) Polna
- 66) Raławicka
- 67) Ratuszowa
- 68) Rondo Żołnierzy Wyklętych
- 69) Rybna (część)
- 70) Rycerska
- 71) Rzeczycka
- 72) Sądowa
- 73) Skośna
- 74) Sportowa
- 75) Spółdzielcza
- 76) Stanisława Małachowskiego

- 77) Stefana Lelka-Sowy
- 78) Strażacka
- 79) Stroma
- 80) Szewska
- 81) Szkolna
- 82) Śliska
- 83) Tadeusza Kościuszki
- 84) Tęczyńskich
- 85) Towarowa
- 86) Tysiąclecia
- 87) Ułańska (część, od strony boiska)
- 88) Urzędowska (część)
- 89) Wałowa
- 90) Wąska
- 91) Wesoła
- 92) Wierzbowa
- 93) Wojskowa
- 94) Zaklikowska
- 95) Zamkowa
- 96) Zgoda
- 97) Zygmunta Krasińskiego
- 98) Żwirki i Wigury

Na podstawie danych zawartych w dokumencie, wskazujących działania, których realizacja przyczyni się do osiągnięcia zakładanych celów, należy stwierdzić, że jedyne możliwe do przewidzenia oddziaływanie na środowisko, nie wynikające bezpośrednio z przedkładanego do uzgodnienia dokumentu, mogą dotyczyć uciążliwości związanych z prowadzeniem robót budowlanych w trakcie realizacji kilku projektów infrastrukturalnych wskazanych w przedmiotowym dokumencie, tj.:

Nazwa projektu
Spotkania z kulturą – poprawa dostępu do oferty kulturalnej dla mieszkańców Kraśnika.
Utworzenie Dziennego Domu Pobytu dla osób starszych i osób z niepełnosprawnościami.
Rewitalizacja terenu przy Samodzielnym Publicznym Zakładzie Opieki Zdrowotnej w Kraśniku.
Śpiewający ogród Miejskiej Biblioteki Publicznej.
Rewitalizacja terenu Zalewu Kraśnickiego.
Serce miasta – rewitalizacja historycznego centrum Kraśnika.
Remont i rozbudowa budynku przy ulicy Kolejowej z przeznaczeniem na hotel z restauracją.
Rewitalizacja kamienicy przy ul. Narutowicza 36 w Kraśniku.
Retencja i ponowne wykorzystanie wody deszczowej.
Zielony Kraśnik.
Zadbajmy o kondycję – modernizacja obiektu odkrytej pływalni MOSIR w Kraśniku.
Rewitalizacja zdegradowanych terenów podobszaru Koszary.
Dostępna przestrzeń miejska – prawo, a nie przywilej!
Rewitalizacja zdegradowanej przestrzeni ogólnodostępnej przy Komendzie Powiatowej Policji w Kraśniku.
Inwestycja w przyszłość...
Modernizacja budynku i infrastruktury Miejskiego Ośrodka Pomocy Społecznej w Kraśniku na potrzeby Centrum Usług Społecznych.
Rewitalizacja budynków wielorodzinnych wchodzących w zasób mieszkaniowy miasta.
Prace konserwatorskie, restauratorskie i budowlane obiektów w zespole dawnego zespołu klasztornego oo. Kanoników Regularnych w Kraśniku przy ul. Klasztornej 3.
Utworzenie Kraśnickiego Centrum Wsparcia Organizacji Pozarządowych.
Termomodernizacja budynków w podobszarze rewitalizacji.

Realizacja zdecydowanej większości ww. projektów inwestycyjnych dotyczy niewielkich remontów i modernizacji budynków użyteczności publicznej lub przestrzeni publicznych.

Żaden z projektów inwestycyjnych, ze względu na swój charakter i skalę, nie będzie przedsięwzięciem mogącym znacząco oddziaływać na środowisko, zgodnie z Rozporządzeniem Rady Ministrów z dnia 10 września 2019 r. w sprawie przedsięwzięć mogących znacząco oddziaływać na środowisko (Dz.U. z 2019 r., 1839 z późn. zm.).

Realizacja zaplanowanych inwestycji będzie się odbywała z zachowaniem zasady zrównoważonego rozwoju. Wykorzystywane w trakcie realizacji materiały i maszyny będą stosowane/używane zgodnie z ich przeznaczeniem i wytycznymi producenta, dochowując technicznych warunków wykonania robót. Wszelkie prace będą prowadzone pod nadzorem uprawnionych do tego osób. Ekipy budowlane będą przeszkolone, wyposażone w odpowiedni sprzęt i będą posiadać wymagane kwalifikacje. Teren prowadzonych prac będzie oznakowany i zabezpieczony przed dostępem nieupoważnionych osób. Ponadto w fazie realizacji i zakończenia inwestycji istotnym elementem, z punktu widzenia ochrony wód i gleb będzie odpowiednie postępowanie z odpadami i materiałami niebezpiecznymi, które będą magazynowane na utwardzonych, szczelnych powierzchniach.

Określenie prawdopodobieństwa wystąpienia, czasu trwania, zasięgu, częstotliwości i odwracalności oddziaływań inwestycji proponowanych do realizacji w niniejszym dokumencie nie jest możliwe do momentu przygotowania kompletnej dokumentacji technicznej poszczególnych przedsięwzięć.

Wśród działań, które powinny zostać zrealizowane w celu zmniejszenia emisji CO₂ do atmosfery i odpadów komunalnych znajduje się kilka inwestycji, których realizacja przyczyni się do osiągnięcia pozytywnego i trwałego wpływu na wszystkie elementy środowiska naturalnego oraz dodatkowo na poprawę warunków i jakości życia mieszkańców gmin

Dodatkowo należy podkreślić, że **nie przewiduje się realizacji inwestycji na obszarach Natura 2000, gdyż takowe nie występują na terenie miasta, więc realizowane projekty nie będą miały negatywnego wpływu na te obszary oraz na inne obszary o szczególnych walorach przyrodniczych, w związku z tym nie będą one wywoływać negatywnego wpływu na środowisko przyrodnicze.**

Zasięg terytorialny większości zadań w ramach Programu obejmuje tereny przekształcone antropogenicznie, tak aby nie kolidowały one z warunkami ochrony obszarów chronionych.

Realizacja przedsięwzięć nie wpłynie na pogorszenie się stanu chronionych siedlisk przyrodniczych poprzez fizyczną degradację, zmniejszenie powierzchni czy zmianę cech charakterystycznych siedliska. Działanie ujęte w GPR nie spowodują pogorszenia stanu gatunków znajdujących się na tym obszarze oraz pogorszenia szans osiągnięcia, a także przywrócenia właściwego stanu ochrony siedlisk w przyszłości.

Jak już zostało wcześniej wspomniane, wszystkie inwestycje infrastrukturalne wspomniane w dokumencie, będą z mocy prawa podlegały odrębnym ocenom oddziaływania na środowisko na wstępnym etapie przygotowania projektów do wdrażania. W związku z tym, wdrożenie przedmiotowego dokumentu nie spowoduje bezpośredniego wpływu na zmianę warunków środowiskowych w obszarze miasta Kraśnik.

b) prawdopodobieństwa wystąpienia oddziaływań skumulowanych lub transgranicznych.

Projekt dokumentu wyznacza działania o charakterze infrastrukturalnym i nieinfrastrukturalnym, których wdrożenie przyczyni się do osiągnięcia zakładanych w dokumencie celów.

Realizacja inwestycji wpisanych w dokument nie przyczyni się do negatywnego wpływu na środowisko naturalne. Projekt dokumentu nie zawiera ustaleń mogących wywołać kumulację negatywnych oddziaływań na środowisko. Działania wymienione w dokumencie wywołają niewątpliwie skumulowane oddziaływanie pozytywne, ale jego prawdopodobieństwo i skala są niemożliwe do oceny z uwagi na wielopodmiotowy i rozproszony charakter wdrażania Programu.

Ponadto dokument nie generuje również transgranicznych oddziaływań na środowisko, gdyż obejmuje swoim wyłączeniem zasięgiem obszar jednego miasta (gminy miejskiej).

c) prawdopodobieństwa wystąpienia ryzyka dla zdrowia ludzi lub zagrożenia dla środowiska.

Program nie zawiera elementów i rozwiązań, które mogłyby generować ryzyko dla zdrowia ludzi lub jakiegokolwiek zagrożenia dla środowiska.

Realizacja niektórych działań zaproponowanych w projekcie dokumentu w celu rozwoju gminy może spowodować uciążliwości dla środowiska jedynie w trakcie ich realizacji (w trakcie budowy), które w razie wystąpienia będą bezzwłocznie eliminowane a ich skutki minimalizowane.

3) Cechy obszaru objętego oddziaływaniem na środowisko, w szczególności:

- a) obszary o szczególnych właściwościach naturalnych lub posiadające znaczenie dla dziedzictwa kulturowego, wrażliwe na oddziaływania, istniejące przekroczenia standardów jakości środowiska lub intensywne wykorzystanie terenu,**

Obszary Natura 2000

Szczegółowe informacje zostały zawarte w rozdziale 4.1.2. **Uwarunkowania środowiskowe.**

Pomniki przyrody

Szczegółowe informacje zostały zawarte w rozdziale 4.1.2. **Uwarunkowania środowiskowe.**

Dziedzictwo kulturowe

Tabela 1. Wykaz obiektów Miasta Kraśnik objętych ochroną konserwatorską.

Lp.	Obiekt	Adres	Nr rej. zab.
1.	Układ urbanistyczny miasta Kraśnik w obrębie d. obwarowań miejskich, wzgórza zamkowego i rejonu kościoła szpitalnego wraz z sylwetą miasta i skalą jego zabudowy.	-	A/641
2.	D. zespół klasztorny kanoników regularnych złożony z: kościół pod wezw. Wniebowzięcia NMP, klasztor ob. Plebania, kaplica pod wezw. św. Jacka (d. kostnica), dzwonnica, dziedziniec klasztorny otoczony murem z bramą wjazdową, d. zabudowania gospodarcze, cmentarz przykościelny z zadrzewieniem i żelaznym ogrodzeniem z bramkami.	ul. Kościuszki 4/ Klasztorna 1	A/482
3.	Zespół kościoła szpitalnego złożony z: d. kościół szpitalny ob. Rektoralny pod wezw. Ducha Świętego, d. szpitala tzw. dworku modrze-	ul. Narutowicza 29/31	A/545

	wiowego, drzewostanu i kamiennych nagrobków cmentarza przykościelnego,		
4.	Bóżnica tzw. Duża Synagoga, późn. dom kahalny	ul. Bóżnicza 6	A/565
5.	Bóżnica tzw. Mała Synagoga	ul. Bóżnicza 6	A/565
6.	Cmentarz z I wojny światowej	ul. Lipowa	A/1059

Źródło: Opracowanie własne na podstawie rejestru zabytków województwa lubelskiego.

Ponadto w Gminnej Ewidencji Zabytków ujęte zostały budynki mieszkalne, cmentarze i stanowiska archeologiczne. Szczegółowy wykaz zawiera poniższa tabela.

Szczegółowe dane dotyczące przedmiotowych zjawisk zawiera poniższa tabela.

Tabela 2. Zabytki ujęte w Gminnej Ewidencji Zabytków.

Lp.	Obiekt	Adres
1.	Układ urbanistyczny Kraśnika Fabrycznego	
2.	Dom mieszkalny (kamienica)	ul. Kościuszki 6/8
3.	Dom mieszkalny (kamienica)	ul. Kościuszki 7
4.	Dom mieszkalny (kamienica)	ul. Kościuszki 11
5.	Dom mieszkalny (kamienica)	ul. Kościuszki 26
6.	Dom mieszkalny (kamienica)	ul. Narutowicza 20
7.	Dom mieszkalny (kamienica)	ul. Narutowicza 34
8.	Dom mieszkalny (kamienica)	ul. Narutowicza 36
9.	Dom mieszkalny (kamienica)	ul. Narutowicza 38
10.	Cmentarz parafialny	ul. Kościuszki/Cmentarna
11.	Najstarszy cmentarz żydowski	ul. Podwalna
12.	Cmentarz żydowski	ul. Ogrodowa/Strażacka
13.	Cmentarz wojenny	ul. Niepodległości
14.	Pomnik – krzyż poświęcony powstańcom styczniowym	ul. Klasztorna 3/Kościuszki 4
15.	Pomnik ku czci poległych ułanów 24 pułku ułanów	ul. Klasztorna 3/Kościuszki 4
16.	Głaz pamiątkowy poświęcony 100 rocznicy śmierci Tadeusza Kościuszki	Zbieg ul. Kościuszki i Piłsudskiego
17.	Pomnik poświęcony ofiarom hitlerowskiego terroru (na cmentarzu parafialnym)	ul. Kościuszki/Cmentarna
18.	Pomnik na zbiorowej mogile żołnierzy Armii Radzieckiej (na cmentarzu parafialnym)	ul. Kościuszki/Cmentarna
19.	Tablica obok miejsca straceń	ul. Urzędowska
20.	Kapliczka przydrożna z figurą św. Floriana	U zbiegu ulic Piłsudskiego, Strażackiej i Podleśnej
21.	Zajazd ob. budynek usługowy	Plac Wolności 11/13
22.	Budynek Archiwum Państwowego, d. Prezydium	ul. Niepodległości 41
23.	Dom Kultury, ob. Centrum Kultury i Promocji	ul. Niepodległości 44
24.	Stajnia koszarowa	ul. Kopernika 3
25.	Stajnia koszarowa	ul. Kopernika 5

Źródło: Opracowanie własne na podstawie Gminnej Ewidencji Zabytków.

W Kraśniku występują także zabytki archeologiczne. Zabytek archeologiczny to zabytek nieruchomy, będący powierzchniową, podziemną lub podwodną pozostałością egzystencji lub działalności człowieka, złożoną z nawarstwień kulturowych i pozostałych po nich wytworów bądź ich śladów lub zabytek ruchomy, będący tym wytworem.

W oparciu o wyniki badań w ramach programu Archeologiczne Zdjęcie Polski, miasto Kraśnik objęte jest obszarami AZP nr 84 – 77 i 84 i 78. W obrębie obszaru 84 -78 wyznaczono jedno stanowisko – Zamczysko. Są to w większości ślady osadnictwa (tj. punkty, na których zlokalizowano zabytki ruchome typu ceramika, narzędzia krzemienne, metalowe, itp.) lub osady z wielu okresów chronologicznych, poczynając od neolitu (II poł. IV - II w. p.n.e.), poprzez epokę brązu (II w. p.n.e.), okres wpływów rzymskich I-IV w. n.e.), wczesne średniowiecze (VI -poł. XIII w.) po czasy nowożytne. Stanowiska archeologiczne zlokalizowane są głównie na terenach prywatnych, na obszarach użytków rolnych, leśnych, lub w obrębie zabudowy siedliskowej. Łącznie zlokalizowano **39 stanowisk archeologicznych**. Wszystkie zostały ujęte w Gminnej Ewidencji Zabytków.

Zdecydowana większość zabytków Kraśnika zlokalizowana jest w obszarze objętym rewitalizacją. Zabytki i obiekty o charakterze zabytkowym to substancja o dużym potencjale, wpływającym na jakość i walor miasta. Charakterystycznym, potwierdzającym tę tezę przykładem mogą być tutaj prace konserwatorskie i roboty budowlane podjęte w latach ubiegłych przy zespole klasztornym kanoników regularnych. Wysiłek włożony w przywrócenie świetności kościołowi i obiektom towarzyszącym przywrócił dawną świetność miejsca i uczynił je m. in. atrakcją turystyczną na skalę regionu. Z dużym prawdopodobieństwem należy założyć, że działania o podobnym charakterze podjęte w stosunku do substancji zabytkowej zlokalizowanej w obszarze rewaloryzacji wpłyną pozytywnie nie tylko na podniesienie stanu technicznego i estetyki samych obiektów przywracając im prawidłową funkcję, ale podniosą atrakcyjność całego śródmieścia Kraśnika. W efekcie jakościowej zmiany miasto zyska poważny atut, dzięki któremu jego bogata historia będzie mogła być ukazana we właściwym wymiarze stając się czynnikiem rozwoju turystyki, generującej inne obszary aktywności.

Strefa ochrony konserwatorskiej

W celu zapewnienia właściwej ochrony substancji zabytkowej podzielono Kraśnik na 3 strefy ochrony konserwatorskiej:

- **SOK 1** obejmująca Stare Miasto w granicach wpisu układu urbanistycznego do Rejestru Zabytków oraz jego poszerzenie ku południowemu-zachodowi – do granic historycznych,
- **SOK 2** zespół dawnych koszar przy ul. Urzędowskiej,
- **SOK 3** – socrealistyczne założenie urbanistyczne Kraśnika Fabrycznego.

W strefie SOK1 obowiązuje nadrzędność wartości kulturowych oraz priorytet zachowania i opieki nad zabytkami, z dopuszczalnością przekształceń wyłącznie w celu rewaloryzacji względnie modernizacji zabytku pozwalającą na jego rewitalizację

b) formy ochrony przyrody w rozumieniu ustawy z dnia 16 kwietnia 2004 o ochronie przyrody oraz obszary podlegające ochronie zgodnie z prawem międzynarodowym.

Na formy ochrony przyrody w rozumieniu ustawy z dnia 16 kwietnia 2004 r. o ochronie przyrody składają się parki narodowe, rezerваты przyrody, parki krajobrazowe, obszary chronionego krajobrazu, obszary Natura 2000, pomniki przyrody, stanowiska dokumentacyjne, użytki ekologiczne, zespoły przyrodniczo-krajobrazowe oraz ochrona gatunkowa roślin, zwierząt i grzybów.

Obszary Natura 2000

Szczegółowe informacje zostały zawarte w rozdziale 4.1.2. **Uwarunkowania środowiskowe.**

Pomniki przyrody

Szczegółowe informacje zostały zawarte w rozdziale 4.1.2. **Uwarunkowania środowiskowe**).

Projekt dokumentu „Gminnego Programu Rewitalizacji Miasta Kraśnik” nie zawiera żadnych ustaleń, które mogłyby naruszyć stan istniejących elementów przyrody w obrębie obszaru objętego dokumentem, jak i w jego bezpośrednim sąsiedztwie. Wymienione w dokumencie planowane do realizacji w przyszłości inwestycje nie wpłyną w negatywny sposób na stan środowiska naturalnego a ponadto każda z tych inwestycji będzie z mocy prawa podlegała odrębnym ocenom oddziaływania na środowisko na wstępnym etapie przygotowania projektów do wdrażania. W związku z tym nie istnieje niebezpieczeństwo negatywnego oddziaływania realizacji przedmiotowego dokumentu i wynikających z niego projektów.