

życie Kraśnika

marzec 2024

Historia Kraśnika Fabrycznego



KRAŚNIKA FABRYCZNEGO

LAT 1954 - 2024

Jubileusz „łożyskowego miasta”

To wyjątkowe, okolicznościowe wydanie „Życia Kraśnika”, które ukazuje się w związku z rocznicą powstania Kraśnika Fabrycznego, istniejącego jako samodzielne miasto do 1975 r. Za trzy lata będziemy obchodzić jubileusz 650-lecia lokacji Miasta Kraśnik na prawie niemieckim. To najwcześniejszy znany dokument o naszym mieście i data, którą umownie kojarzymy z jego początkami. Niejako „po drodze” mamy jednak inne ważne i rocznicowe wydarzenia. Obchodzimy bowiem w tym roku 70-lecie powstania Kraśnika Fabrycznego. Ten zaś jubileusz zbiega się w czasie z rocznicą powstania dwóch innych ważnych dla lokalnej społeczności instytucji: obecnego

Centrum Kultury i Promocji (dawny Zakładowy Dom Kultury) oraz klubu sportowego FKS „Stal” Kraśnik.

Dlatego świętowanie rozpoczniemy w tym roku od jubileuszu Kraśnika Fabrycznego. Współpracując z kraśnickimi regionalistami, przygotowaliśmy w dniach 22 – 25 marca kilka ciekawych wydarzeń, takich jak retrospektywna wystawa fotograficzna, prezentacja archiwalnych filmów o „mieście fabrycznym”, historyczno-edukacyjny spacer po mieście, konkursy plastyczne i fotograficzne dla najmłodszych kraśniczan, galę CKiP, czy koncerty.

Właśnie tym wydarzeniom towarzyszy okolicznościowe wydanie „Życia Kraśnika” przygo-

towane przy współpracy z lokalnym historykiem Mirosławem Sznajderem. Na 12 stronach znajdują Państwo barwną, ale też szczegółową opowieść o Kraśniku Fabrycznym wzboga-

coną o archiwalne zdjęcia. Dla wielu czytelników będzie to okazja do przypomnienia sobie również wydarzeń, których byli uczestnikami lub świadkami. Dla innych będzie

to odkrywanie zupełnie nieznannej historii. Zapraszam do lektury!

Wojciech Wilk
Burmistrz Kraśnika



Centralny Okręg Przemysłowy

Po odzyskaniu niepodległości w 1918 r. gospodarka polska zmagala się z problemami, spowodowanymi latami zaborów, zniszczeniami wojennymi oraz kryzysem o zasięgu ogólnostanowowym. Dla podźwignięcia kraju z recesji wicepremier, a zarazem minister skarbu, Eugeniusz Kwiatkowski przygotował, z gronem współpracowników, czteroletni plan inwestycyjny, obejmujący okres

od 1 lipca 1936 r. do czerwca 1940 roku. Niezależnie od pracy planistów cywilnych, w Ministerstwie Spraw Wojskowych i Sztabie Generalnym przygotowywano sześćdziesięcioletnią strategię rozwoju polskich sił zbrojnych. Zbieżność założeń programów cywilnego i wojskowego, zaważyła na podjęciu decyzji o budowie Centralnego Okręgu Przemysłowego.

O lokalizacji COP przesądziły przesłanki ekonomiczne, demo-

graficzno-społeczne i militarne. Przedsięwzięcie zostało zatwierdzone na plenum Sejmu, 4 lutego 1937 r. Jednym z zakładów przemysłowych, jaki przewidziano w okręgu, była Fabryka Amunicji nr 2 pod Kraśnikiem. Zakład wszedł w skład Państwowych Wytwórni Uzbrojenia (PWU) z siedzibą w Warszawie, skupiających już dwie fabryki w stolicy oraz w Radomiu i Skarżysku Kamiennej. 6

sierpnia 1937 r. zatwierdzono miejsce pod budowę FA nr 2. Na lokalizację wybrano tereny o hipotecznych nazwach Dąbrowa oraz Bór, dlatego dla projektowanego zakładu i osiedla przyjęto nazwę Dąbrowa-Bór. Część obszaru kompleksu leśnego, między Kraśnikiem a Urzędowem, przewidzianego do zagospodarowania była własnością Maurycego Zamoyskiego. Pozostały teren należał do Państwo-

wego Banku Rolnego. Nabytą przez Skarb Państwa ziemię podzielono na dwie działki: numer 1 o powierzchni 295 ha 7943 m² i numer 2 posiadającą 171 ha 7485 m². Na większej, leżącej na wschód od drogi Kraśnik-Urzędów, zlokalizowano fabrykę zbrojeniową. Drugą, znajdującą się na zachód od tej samej drogi, w odległości 2 kilometrów od fabryki, przewidziano pod osiedle mieszkaniowe.

Budowa fabryki i osiedla

- W 1937 r., po zatwierdzeniu lokalizacji, rozpoczęto prace projektowe, wykonano pomiar i ogrodzenie terenu, prowadzono wycinkę lasów, uruchamiano ujęcia wody. Jesienią oddano do użytku drewniany barak, oznaczony numerem 15 /wszystkie obiekty fabryczne wzniesione przed wojną oznaczono numerami od 1 do 29/, w którym funkcjonowały biuro i stołówka. Budowla okazała się na tyle solidna, że „piętnastka” służyła fabryce także po wojnie. W kolejnym trwała kontynuacja budowy ujęć wody, sieci wodno-kanalizacyjnej, linii elektrycznej, niwelowano teren, wykonywano wykopy pod obiekty fabryczne. Pierwsza hala Fabryki Amunicji nr 2 została oddana 15 sierpnia 1938 r.

- Inwestorem, finansującym budowę fabryki i osiedla był Skarb Państwa, prace nadzorowała dyrekcja PWU. Dokumentację projektową układu osiedla mieszkaniowego, zawierającą szczegółowe rysunki architektoniczne budynków mieszkalnych i większości obiektów użyteczności publicznej, opracował architekt Witold Wyszyński z Warszawy. W planach urbanistycznych pomagała mu żona, architekt Wanda Wyszyńska. Na ostateczny kształt kolonii fabrycznej wpływ miały rów-

nież PWU i ich warszawskie biuro projektowe. Porównanie planu Wyszyńskich z inwestycjami zrealizowanymi do wybuchu wojny pozwala stwierdzić, że PWU skorzystały z prawa naniesienia zmian.

- Od września 1938 r. działało trzyletnie Prywatne Gimnazjum Mechaniczne PWU przy Fabryce Amunicji nr 2 w Dąbrowie - Bór. Szkoła miała tymczasową siedzibę w budynku przy ulicy Kościuszki w Kraśniku /dziś jest to siedziba Urzędu Gminy Kraśnik/. W roku szkolnym 1938/1939 powstały dwie klasy pierwsze.

- Jesienią 1938 r. na plac budowy osiedla Dąbrowa-Bór doprowadzono tor kolejowy. Jego trasa biegła wzdłuż dzisiejszej alei Niepodległości (w kierunku zachodnim, po jej lewej stronie), a koniec znajdował się w niewielkiej odległości od obecnego Centrum Kultury i Promocji. Tor miał odgałęzienie biegnące w kierunku południowo-zachodnim /w pobliżu obecnej ulicy Krasieńskiego, kończył się w rejonie Wioski Dziecięcej SOS/. Tą drogą dostarczano różne towary, głównie budowlane /na początku lat 60. odgałęzienie rozebrano/.

- Do września 1939 r. zakończono budowę większości

obiektów fabrycznych. W sumie było 29 murowanych, w tym: 8 hal produkcyjnych, 4 magazyny, budynki szkolne, 2 warty, parowozownia, elektrociepłownia i budynek gospodarczy. Powstały także 3 budynki drewniane, ułożono 1600 m torów kolejowych i 5500 m dróg, wykonano 1700 m podziemnej sieci energetycznej oraz sieć wodociągową, kanalizacyjną i ciepłowniczą.

- W roku wybuchu wojny zaczęto instalować pierwsze maszyny produkcji krajowej oraz angielskie, francuskie i niemieckie. Do chwili napaści na Polskę podłączono blisko połowę potrzebnych urządzeń, które przywożono jeszcze w sierpniu. Według niektórych źródeł, w hali nr 7 produkowano już amunicję karabinową. W lipcu 1939 r. rozpoczęto wytwarzanie zapalników artyleryjskich. Prawdopodobnie udało się uruchomić produkcję planowanych w profilu fabryki łusek artyleryjskich, kaliber 37 do 155 mm. Osiągnięcie pełnej sprawności produkcyjnej przewidywano na IV kwartał roku.

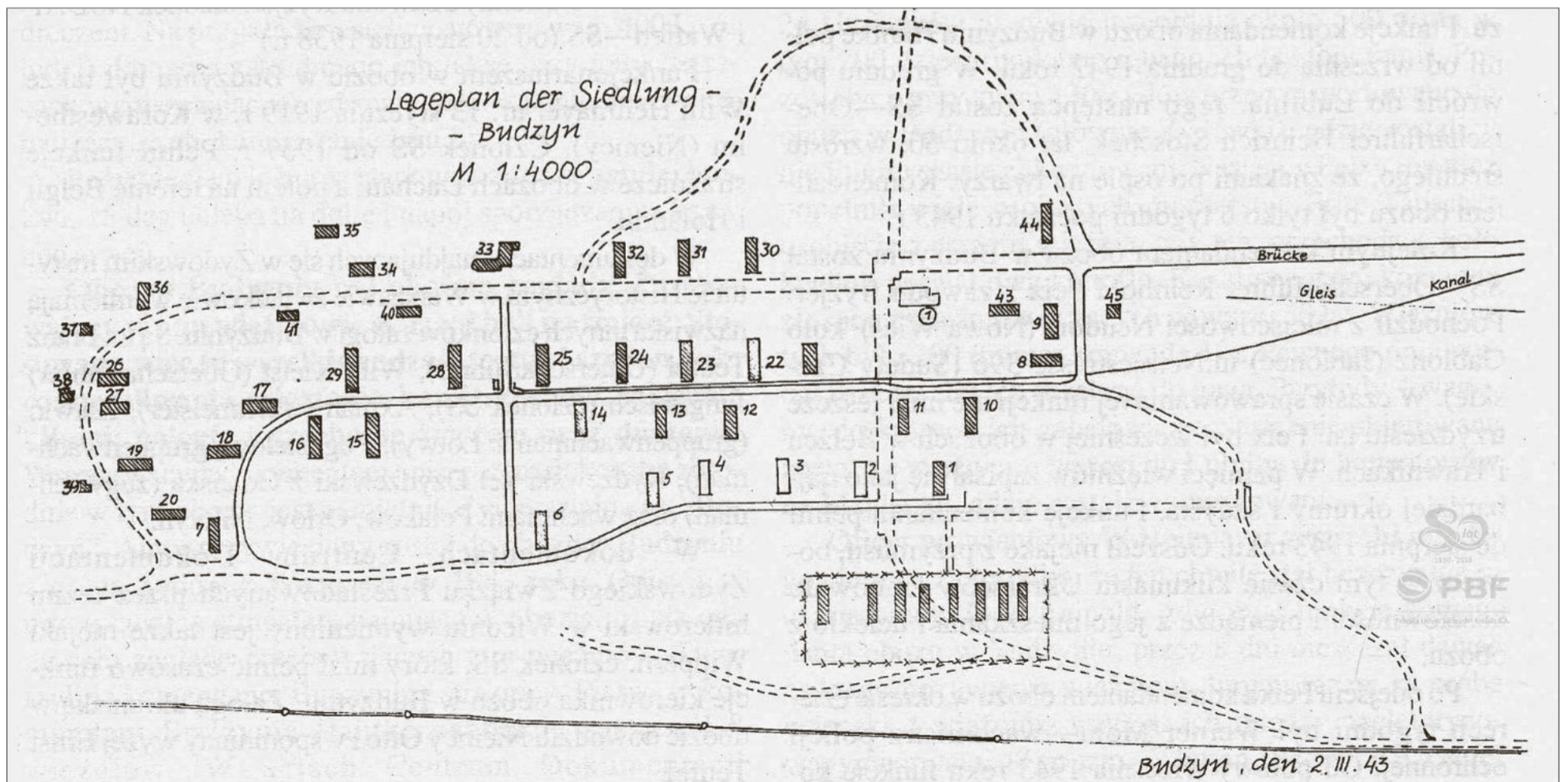
- Na obszarze zagospodarowanym dla potrzeb pracowników Fabryki Amunicji nr 2, nazywanym przez mieszkańców „terenem”, wybudowano 45 budynków, w tym: 37 miesz-

kalnych i 8 ogólnej użyteczności oraz 5 obiektów drewnianych. Docelowo zatrudnienie w zakładzie miało otrzymać 5 tys. osób. Liczbę już pracujących w 1939 r. ocenia się na około tysiąc. Elita pracownicza, w tym większość kadry inżyniersko-technicznej, mieszkała w Kraśniku i Urzędowie. Osoby te były zakwaterowane w prywatnych mieszkaniach, koszty refundowała fabryka. Zakład zorganizował również dowóz pracowników. Stan zatrudnienia w firmach budowlanych był zmienny. Ocenia się, że jego szczyt przypadł tuż przed wojną, kiedy zatrudniano kilka tysięcy pracowników.

- Warunki mieszkaniowe w dzielnicy powstającej przy fabryce wyrastały ponad przeciętność. Wszystkie bloki miały doprowadzoną bieżącą wodę, podłączoną kanalizację oraz instalację elektryczną. W zachodniej części wybudowano trzy jednopiętrowe domy, tzw. „dyrektorki”, przewidziane dla kadry zarządzającej fabryką. Posiadały ogrzewanie oraz urządzenia higieniczno-sanitarne, garaże i ogrody /obecnie w dawnych „dyrektorkach” znajdują się siedziba komendy policji i biura KPM Sp. z o.o. W jednej, u styku ulic

Kwiatkowskiego i al. Niepodległości, mieszkają osoby prywatne/. W środkowej części dzisiejszej dzielnicy fabrycznej wybudowano bloki dla urzędników i kadry technicznej. Mieszkania tej grupy posiadały 2, 3 lub 4 pokoje, z wyposażeniem higieniczno-sanitarnym i ogrzewaniem piecami kaflowymi. We wschodnim kwartale dzielnicy, najbliżej zakładu, powstały bloki robotnicze, ogrzewane piecami kaflowymi. Lokale dla tej części pracowników miały 1 lub 2 pokoje i mało atrakcyjny rozkład pomieszczeń. Łazienki i pralnie, do wspólnego użytku, zlokalizowano w piwnicach poszczególnych klatek schodowych. Sklepy w osiedlu przyfabrycznym miały powstać w budynku, w którym do dziś istnieją, czyli w tzw. „smoluchu”. Główną ulicą Dąbrowy-Bór była dzisiejsza ulica Sikorskiego. Przy niej wzniesiono najwięcej bloków mieszkalnych. Nerw przedwojennego osiedla został wybrukowany.

- Fabryka Amunicji nr 2 była zakładem zbrojeniowym, dlatego została podwójnie ogrodzona. Pierwsza brama mieściła się przy obecnym skrzyżowaniu ulic Urzędowskiej i al. Niepodległości.



Niemiecka mapa przyfabrycznego osiedla. W części południowej zlokalizowany jest obóz. Ulice oznaczone linią ciągłą wybrukowano, pozostałe były nieutwardzone

II Wojna Światowa

- 2 września 1939 r. (ok. godziny 11) nad Kraśnikiem pojawiły się niemieckie samoloty, które zbombardowały przedmieścia oraz FA nr 2. Zniszczeniu uległa część hal i tory kolejowe. Zginął jeden z członków kadry kierowniczej.

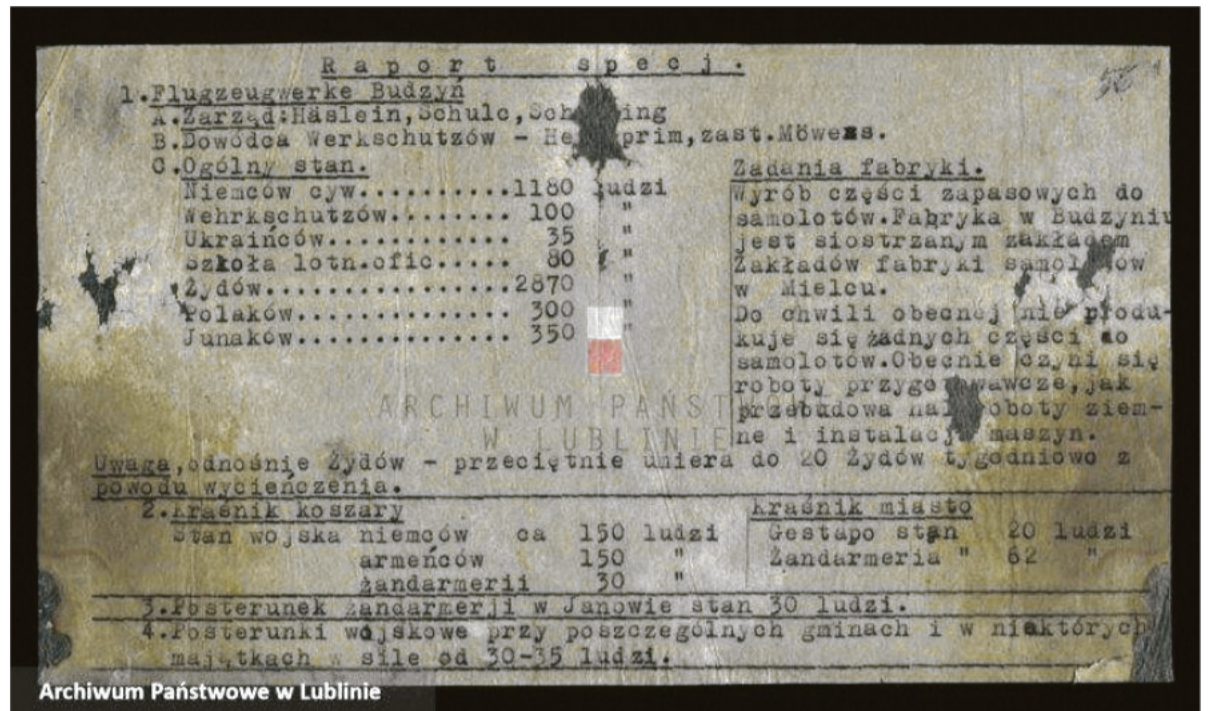
- Po napaści na Polskę fabrykę opuściła większość kadry kierowniczej. Pracownicy bądź wyjechali do miast, z których przybyli do Dąbrowy-Bór, bądź do okolicznych miejscowości. W kierunku wschodnim wysłano cztery transporty kolejowe z maszynami.

- Niemcy wkroczyli do Kraśnika 15 września. W Dąbrowie-Bór okupant zasiedlił już ukończone bloki. W 1940 r. (lub 1941), w FA nr 2 rozebrano halę nr 7. Konstrukcję przewieziono do zakładów H. Cegielskiego w Poznaniu. Latem 1940 r. firma niemiecka, zatrudniająca głównie Żydów z Kraśnika, przystąpiła do rozbiórki ogrodzenia zewnętrznego fabryki. Na koniec 1940 r. w hali nr 4 urządzono wojskowe magazyny żywnościowe. Ponadto na terenie zakładu funkcjonowały piekarnia i wędzarnia.

- Na początku wojny okupant

wydzielił teren zajmowany przez FA nr 2 oraz osiedle pracownicze i administracyjne przyłączył go do wsi Budzyń /kiedy w opracowaniach historycznych jest mowa o obozie pracy w Budzynie, chodzi o obóz na terenie Dąbrowy-Bór/. Sukcesywnie rosła liczba kwatrującego w Budzynie wojska, najbardziej pod koniec wiosny 1941 r. Wiązało się to z planami ataku na Związek Radziecki. W tym samym czasie rosła także ilość magazynowanej w fabryce żywności. Po wymarszu Wehrmachtu na front wschodni, firma Heinkel przystąpiła do remontu zwożonych do byłej FA nr 2 kadłubów samolotów. W związku z planami uruchomienia produkcji części do samolotów, do Budzyna przybyło grono pracowników firmy niemieckiej.

- Życie rodzin niemieckich nie odbiegało od tego, jakie prowadziły w Rzeszy. Wokół bloków zakładano ogródki, funkcjonowała restauracja, latem wypoczywano na „słonecznej polanie” (teren w pobliżu SP nr 5). Młodzi Niemcy uczęszczali do szkół. Uczniowie szkoły lotniczej utworzyli grupę Hitlerju-



Struktura ludności Budzyna w czasie II wojny

gend. W Dąbrowie-Bór (Budzynie) mieszkali członkowie różnych formacji, w tym także SS. Dużą część przybyłych stanowiły rodziny volksdeutsche z Polski i innych krajów Europy. W gronie mieszkańców znaleźli się też Ukraińcy oraz Niemcy stanowiący załogę wartowniczą i pracujący w administracji obozu pracy,

- Z początkiem 1942 r. na terenie byłej fabryki amunicji Niemcy

utworzyli obóz pracy „Służba Budowlana” (Baudienst). Na wydzielonym terenie, z tyłu hal fabrycznych nr 5 i 6, ustawiono 7 drewnianych baraków, w których przebywało średnio 200 junaków pracujących głównie w filii lotniczej firmy Heinkel Werke. Ogółem przez Baudienst przeszło około 900 osób. Obóz zlikwidowano pod koniec 1943 roku.

- W czasie wojny na teren Kra-

śnika i okolicznych miejscowości przesiedlono wielu mieszkańców Wielkopolski, z tzw. Kraju Warty. Do Generalnego Gubernatorstwa wysiedlano Żydów oraz Polaków – ziemian i przedsiębiorców, którym okupant odbierał majątki. Wielkopolanie wracali po wojnie w rodzinne strony, nieliczni pozostali w Dąbrowie-Bór.

Niemiecki obóz pracy i zagłady „Budzyń”

- Pod koniec 1941 r. władze niemieckie rozpoczęły masową eksterminację Żydów. Na początku 1942 r. ruszyła budowa obozu zagłady na Majdanku, a wkrótce powstały jego filie, w tym m.in. w Budzynie k. Kraśnika, która mieściła się na terenie wytyczonym przez ulice Mickiewicza i Popiełuszki. Więźniowie obozu pracy (Arbeitslager) dla ludności żydowskiej w Budzynie, w początkowym okresie mogli nosić cywilne ubrania. Na plecach kurtek i spodniach mieli wymalowane czerwone krzyże. Na obszarze o powierzchni 2,68 ha ustawiono 8 drewnianych baraków o wymiarach 10x50 metrów. W jednym z nich mieściła się kuchnia obozowa. Obóz został otoczony drutem kolczastym (trzy rzędy) podłączonym do sieci wysokiego napięcia, w czterech narożnikach stały wieże strażnicze. Więźniów podzielono na komanda robocze, prowadzone do fa-

bryki przez ukraińską załogę. Na czas pracy przechodzili pod nadzór werkschutzów (strażnicy fabryczni). Praca trwała od 6 rano do 18 wieczorem. W szczytowym okresie, w połowie 1943 r., w obozie znajdowało się ok. 3000 osób, zatrudnionych w zakładach Heinkla i w warsztacie naprawy samochodów bojowych. Ponadto wykonywali prace związane z rozbudową fabryki, karczowaniem lasu, w magazynach zbożowych oraz różne roboty ziemne. W 1943 r., po stłumieniu powstania w warszawskim getcie, przywieziono ze stolicy ponad 1500 osób.

- 22 października 1943 r. podjęto decyzję o przekształceniu budzyńskiego obozu w samodzielny Obóz Koncentracyjny (Konzentrationslager). Realizacja tej decyzji przeciągnęła się w czasie i dopiero 15 lutego 1944 r. przeszedł pod nadzór Urzędu Administracji Gospo-

darczej SS w Lublinie. Na komendanta skierowano z Majdanka SS-Untersturmführera Josefa Leipolda, który pełnił tę funkcję do końca okupacji. Kierowana przez niego załoga wartownicza składała się z 74 osób. Więźniowie zostali wówczas ubrani w niebieskie „pasiaki”. W czasie, kiedy obóz w Budzynie podporządkowano Majdankowi znajdowało się w nim ok. 1000 więźniów, którzy zostali przeniesieni do baraków znajdujących się w pobliżu obiektów fabrycznych. Oprócz cenionych pracowników Heinkla (uchroniło ich to przed masową eksterminacją jesienią 1943 r.) do nowej siedziby trafiali zamocni Żydzi z krajów zachodnich, głównie z Austrii. Ciała rozstrzelanych zakopywano w lesie obok fabryki /jedną z mogił odkryto w latach 60., w trakcie prac ziemnych związanych z rozbudową sieci energetycznej/.

- Wiosną 1944 r., kiedy front zbliżał się do granic Polski, fabryce Heinkla groziło zniszczenie na skutek bombardowania. Postanowiono więc przenieść produkcję do Kopalni Soli w Wieliczce. Wysłano tam, razem z urządzeniami, grupę Żydów z Budzyna. W związku z likwidacją produkcji stopniowo malała liczba więźniów obozu. W marcu 1944 r. kilkuse-

tosobową grupę skierowano na Majdanek. Kolejną w maju i czerwcu do obozów w Radomiu, Skarżysku Kamiennej i Starachowicach. 22 lipca 1944 r. obóz został zlikwidowany i ok. 450. więźniów wysłano w kierunku Niemiec. Nigdy nie przeprowadzono badań, które ujawniłyby liczbę ofiar niemieckiego obozu w Budzynie.



Nadbudowa bloku (1977 r.), w którym mieściła się komendantura obozu pracy w Budzynie (obecnie ul. Słowackiego 1)

Lata powojenne 1944-49

- 27 lipca 1944 r. armia radziecka wyzwoliła Kraśnik i była Fabrykę Amunicji nr 2. Po wojnie powrócono do nazwy Dąbrowa-Bór. W drugiej połowie 1944 r. w zakładzie powstały warsztaty naprawy samochodów oraz szpital wojskowy, który mieścił się w budynku numer 12 (obecnie główny biurowiec). Na terenie fabryki funkcjonowała także piekarnia. Powracający z Berlina żołnierze radziecy pozostali w Dąbrowie-Bór do lipca 1945 roku. Śladem ich pobytu był cmentarz przy ulicy Popiełuszki /w okolicach dzisiejszego budynku ZUS; po likwidacji szczątki przewieziono do Kazimierza n. Wisłą/. Jesienią 1944 r. w osiedlu i okolicy formowały się oddziały II Armii Wojska Polskiego, które po

przeszkoleniu kierowano na front. Po zakończeniu wojny, w Dąbrowie-Bór stacjonowały oddziały LWP powracające z Niemiec, prowadzono wówczas pobór i szkolenie młodych roczników.

- Pierwsze lata powojenne to okres stagnacji dla kraśnickiej fabryki, a tym samym i osiedla. Do chwili podjęcia decyzji o profilu produkcji zatrudniano zaledwie kilku pracowników, którzy mieli pieczę nad siecią wodno-kanalizacyjną i elektryczną. Dla ochrony mienia powołano także straż przemysłową, liczącą 10 osób. Oprócz strażników na terenie fabryki mieszkała niezbyt liczna grupa ludzi. Zasiadli część budynku straży przemysłowej, piętro siedziby straży pożarnej, barak

numer 15 oraz jeden z magazynów. Równie mała grupa żyła poza zakładem, w barakach niedaleko dzisiejszego skrzyżowania fabrycznego, będących przed wojną siedzibą firmy K. Rudzki i S-ka, budującej fabrykę, oraz w budynku przy obecnej ulicy Szpitalnej. Pierwsi mieszkańcy Dąbrowy-Bór trudnili się uprawą ziemi na osiedlu i hodowlą zwierząt. Część znalazła pracę przy rozładunku oraz konserwacji maszyn przywożonych do byłej FA nr 2 z Niemiec oraz w utworzonych, z części hal, magazynach zboża. Dwie z nich, aż do 1951 r., wykorzystywały Państwowe Zakłady Zbożowe na magazyny ziarna pochodzącego z obowiązkowych dostaw.

- Po wojnie mieszkańcy okolicznych miejscowości dokonywali

grabieży i dewastacji osiedla. Życie zaczęło tętnić na jego terenie dopiero w 1948 r., z chwilą rozpoczęcia przygotowań do rozruchu fabryki produkującej już nie amunicję lecz łożyska. W kwietniu 1947 r. powstało Biuro Organizacyjne Fabryki Łożysk Kulkowych przy Zjednoczeniu Przemysłu Precyzyjnego i Optycznego w Łodzi, które w styczniu 1948 r. otrzymało zadania: pilotowanie zakupów maszyn, stworzenie załóżka administracji i wydziału technicznego, wyremontowanie baraku nr 15 („piętnastki”). W tym baraku zlokalizowano biura przedsiębiorstwa, gabinet lekarski, stołówkę oraz miejsca noclegowe dla pierwszych pracowników. Prawną podstawę działalności zakładu, któremu nadano nową

nazwę Kraśnicka Fabryka Wyrobów Metalowych (pierwsza to Fabryka Łożysk Kulkowych), stanowiło zarządzenie Ministra Przemysłu i Handlu, z 15 września 1948 r. Tworzeniu ważnej dla ówczesnej gospodarki fabryki towarzyszyła odbudowa pobliskiego osiedla. Pierwsza partia kilkuset łożysk wyprodukowana została przed 1 maja 1949 r., w całym roku było ich 6000 sztuk. Władze KFWM oczekiwały, że napływ ludności będzie coraz większy, bowiem bez fachowców z różnych dziedzin rozwój przedsiębiorstwa nie był możliwy. Zabiegano więc o szybki remont bloków wzniesionych przed wojną.

Trudny początek

- W czerwcu 1948 r. KFWM otrzymała pierwsze maszyny. Na koniec roku posiadała ich około 50. Stołówka mieszcząca się w „piętnastce”, krótko po rozruchu przedsiębiorstwa przygotowywała codziennie posiłki dla pracowników, bowiem na osiedlu nie było jeszcze żadnego sklepu. Tworzenie pio-

nierskiego w Polsce zakładu, na terenie wybitnie rolniczym, z niewielką liczbą fachowców, okazało się ogromnym wyzwaniem i napotykało na liczne trudności. Stopniowo zainteresowanie pracą w KFWM rosło i do Dąbrowy-Bór przybywali specjaliści z całej Polski. Przyjechało wielu byłych żołnierzy

AK, którzy słusznie oczekiwali, że zatrudniając się w zakładzie potrzebującym wykształconych pracowników unikną prześwietlenia wojennej przeszłości. Dlatego w życiorysach, jakie dołączali do dokumentów, przemilczali aktywność z ostatnich lat. W społeczności Dąbrowy-Bór znaleźli się nie tylko żołnierze

prołondyńskiej formacji, ale także Kresowianie, w tym grono osób mieszkających przed wojną we Lwowie.

- Ważny dla polskiej gospodarki zakład, od 1950 r. otrzymywał duże wsparcie specjalistów radzieckich, którzy opracowali projekt techniczny uwzględniający już posiadane maszyny i istniejące hale. ZSRR stał się głównym dostawcą brakujących urządzeń, ponadto w radzieckich zakładach łożyskowych przeprowadzono szkolenia dla kadry technicznej KFWM.

- Zatrudnianie pierwszych pracowników odbywało się na zasadzie dobrowolności. Na początku lat 50. było to już działanie systemowe. Młodzi ludzie, absolwenci szkół średnich kształcących techników różnych specjalności, otrzymywali nakaz pracy w konkretnym zakładzie. Jednym z nich była KFWM, dzięki czemu do Dąbrowy-Bór przybyły setki osób z całego kraju. W 1952 r. skierowano także grupę doświadczonych fachowców, oddelegowanych z zakładów przemysłowych Kielecczyzny. Łącznie, z dobrowolnym naborem osób wywodzących się z okolicznych miejscowości, zatrudnienie w 1953 r. wzrosło do ok 3,5 tys. osób.

- Do początku lat 50. odbudo-

wano i gruntownie zmodernizowano wszystkie przedwojenne hale produkcyjne. Powstawały też nowe obiekty i niezbędna infrastruktura techniczna. W latach 1950-1955 produkcja łożysk wzrosła sześciokrotnie, z 466 000 do 2 641 000 szt. Pomimo niedociągnięć w obszarze jakości wyrobów, KFWM stopniowo stawała się eksporterem, stale podnosząc poziom wytwarzanych łożysk. Pierwszą partię 46 tys. sztuk wysłano we wrześniu 1955 r. Trafiły do 5 krajów wchodzących w skład RWPG (Rada Wzajemnej Pomocy Gospodarczej).

- W 1952 r. Minister Przemysłu Maszynowego podjął decyzję nakazującą wydzielenie części majątku KFWM i zorganizowanie na jego bazie przedsiębiorstwa o nazwie „Zakłady Metalowe Kraśnik”, wytwarzającego skorupy artyleryjskie. Maszyny i urządzenia dla nowego profilu produkcji nadeszły ze Związku Radzieckiego. W drugiej połowie 1953 r. ZMK ponownie zostały połączone z macierzystym przedsiębiorstwem. Produkcja wojskowa rozwijała się dalej, już w ramach Wydziału Specjalnego („S”), którego działalność przez dekady podlegała ścisłej tajemnicy.



Lata 50. - tworzenie instytucji publicznych

- W 1948 r. liczba mieszkańców Dąbrowy-Bór wynosiła 328 osób, w 1949 – 672, a w 1950 – 870. W tej liczbie było duże grono dzieci w wieku szkolnym, które początkowo dojeżdżały do szkół Kraśnika i Budzynia. Pod koniec roku szkolnego 1948/1949 zaczęto mówić o potrzebie zorganizowania placówek oświatowych na terenie osiedla przyfabrycznego. Pierwszą, prowadzącą nauczanie na najniższym szczeblu, stała się Publiczna Szkoła Powszeczna w Dąbrowie-Bór. Powstała w zaadaptowanym na ten cel przedwojennym budynku, wzniesionym na potrzeby hotelu robotniczego /obecnie al. Niepodległości 47/. Na parterze funkcjonowało przedszkole, na piętrze szkoła, która w lipcu 1950 r. została przemianowana na Szkołę Podstawową Towarzystwa Przyjaciół Dzieci. Sytuacja lokalowa placówki poprawiła się we wrześniu 1952 r., po zakończeniu remontu obiektu zbudowanego przed wojną /dzisiejsza stara część SP nr 5 - zdj. poniżej/.

istniejących grup sportowych i utworzenia Koła Sportowego STAL. W kolejnym roku rozpoczęła działalność druga sekcja, motorowa, która istniała do końca dekady /w szczytowym okresie skupiała 100 miłośników ścigania na jednośladach/. - Wraz z powstaniem ZMK, przy nowym przedsięwzięciu utworzono koło sportowe, które również przyjęło patronat Zrzeszenia Sportowego STAL. Sekcją wiodącą stała się w nim siatkówka. Po połączeniu ZMK i KFWM doszło do scalenia obu kół. Wcześniej, w kwietniu 1953 r., w STALI działającej przy produkcie łożysk powstała sekcja bokserska, dołączyli też lekkoatleci. Bokserzy toczyli walki na ringu zbudowanym na placu przed salą sportową /obecnie jest w tym miejscu fontanna/, a od jesieni 1953 r. na estradzie sali kinowej. Ważnym dla historii siatkówki wydarzeniem było oddanie, w drugiej połowie 1953 r., sali sportowej przy Zakładowym Domu Kultury (ZDK).

- Uruchomiona w 1948 r. KFWM

dowlanych z Kalisza.

- Ważna ulica Dąbrowy-Bór, której w roku 1955 nadano imię wodza rewolucji W. I. Lenina, od 1950 r. przestała być piaszczystym gościńcem i została w części utwardzona. Wzdłuż naprawionego odcinka posadzono jabłonie.

- W 1949 r. wyremontowano boczną część największego na osiedlu robotniczym obiektu, wzniesionego przed wojną dla potrzeb placówki kulturalno-rozrywkowej /na planie Wyszyńskich był to budynek numer 33, określany jako „Dom Rozrywki”; pierwsi powojenni mieszkańcy błędnie uważali, że miał to być kościół/. Powstała wówczas świetlica wraz z częścią biblioteczną. Od 1950 r. wprowadzono nową formę działalności - chór, w którym rozwijało zainteresowania kilkunastu młodych robotników. W tym samym roku uruchomiona została filia Kina Wąskiej Taśmy OZK w Lublinie. W 1952 r. świetlica uzyskała status klubu. Kolejnymi formami działalności były zespół teatralny i orkiestra dęta. 1 sierpnia 1953 r. kierownikiem klubu (potem także ZDK) została poznianka, absolwentka Szkoły Dramatycznej, Maria Zegadłowicz. W budynku rosła liczba wyremontowanych pomieszczeń. Zorganizowano drugi zespół teatralny oraz grupy: recytatorską, mandolinistów, estradową, taneczną i skupiającą solistów. Dla dzieci natomiast plastyczną i teatralną. Oficjalne otwarcie Zakładowego Domu Kultury miało miejsce 13 listopada 1953 r. Jego częścią stało się Związkowe Kino „Metalowiec”.

- Pierwszą placówką służby zdrowia w Dąbrowie-Bór było ambulatorium otworzone w fabrycznej „piętnastce”. W tym samym budynku administracyjnym uruchomiono także Izbę Chorych z 15 łózkami. Osoby niezatrudnione w KFWM korzystały z przychodni mieszczącej się w bloku nr 23 (obecnie ul. Sikorskiego 8). W roku 1952 przystąpiono do adaptacji części pomieszczeń w budynku przy skrzyżowaniu, w centralnej części dzielnicy /w kolejnych latach nazywanym „małych szpitalikiem”. Powstała w nim niewielka przychodnia oraz przeniesiona z fabryki Izba Chorych, już z 20 łózkami, na piętrze zaś hotelik dla lekarzy i pielęgniarek. Zwiększająca się liczba mieszkańców sprawiła, że zintensyfikowano starania o powstanie szpitala miejskiego. W maju 1953 r. została wybrana lokalizacja dla tej placówki. Wytypowano przedwojenny budynek nr 9, w którym pierwotnie miała powstać przychodnia. Równocześnie rozpoczęto modernizację budynku nr 45, stojącego vis-a-vis, również wybudowanego przed wojną, na po-

trzeby łaźni miejskiej. To w nim powstała dysponująca dużo większą liczbą gabinetów przychodnia. Na oddział dziecięcy szpitala miejskiego przeznaczono budynek nr 43, na którym dobudowano jedno piętro. Szpital miejski, ze 116 łózkami, otwarto 20 października 1953 r. (zdjęcie poniżej). Uruchomiono w nim oddziały: wewnętrzny, chirurgiczny i ginekologiczno-położniczy. Oddział dziecięcy, w budynku obok, przyjął pacjentów dwa miesiące później /od 1 stycznia 1954 r. ordynatorem została Leokadia Kraińska/. Personel szpitala miejskiego tworzyło ośmiu lekarzy, w tym część na krótko oddelegowanych z Warszawy i Lublina oraz dwanaście pielęgniarek i лаборant. W 1957 r. funkcję ordynatora oddziału chirurgicznego, a jednocześnie dyrektora szpitala miejskiego objął były żołnierz AK, Lech Domański, pracujący dotychczas w lubelskim szpitalu wojskowym. W tym samym roku oddziałem wewnętrznym zaczął kierować Jerzy Meissner, wcześniej pracujący w lubelskim szpitalu klinicznym.



- Pracownikami KFWM w dużej części byli młodzi mężczyźni, potrzebujący rozrywki po pracy. W miastach, z których przybyli wielu miało styczność ze sportem. Na bazie tej pasji, w 1948 r. powstała drużyna piłkarska grająca pod szyldem Koła Sportowego METAL, rywalizująca w rozgrywkach na poziomie powiatu i rozgrywająca mecze z zespołami z pobliskiego Kraśnika. Dwa główne place do gry powstały obok „smolucha” (teren w kierunku zachodnim) i w miejscu, na którym obecnie jest stadion MOSiR. Młodzi robotnicy startowali ponadto w imprezach biegowych oraz zawodach lekkoatletycznych. We wrześniu 1951 r. doszło do połączenia wszystkich

była pierwszym w Polsce zakładem produkującym łożyska. Kolejny producent rozpoczął działalność w Warszawie dopiero w 1953 r. W odbudowywanym się kraju zapotrzebowanie na tego rodzaju elementy było ogromne. Miało to wpływ na szybki rozwój KFWM oraz dynamiczne przemiany społeczne w Dąbrowie-Bór, jakie ułatwiała lepsza niż w innych częściach Polski dostępność mieszkań. W okolicach Kraśnika brakowało jednak fachowców, którzy mogliby zbudować, w krótkim czasie, dużą liczbę bloków. Skorzystano więc z usług firmy z innej części kraju. W 1952 r. powstało dla niej osiedle składające się ze świetlicy i 11 baraków, zasiedlonych przez 700 robotników bu-



- Urząd Poczta-Telekomunikacyjny w Dąbrowie-Bór został otwarty w czerwcu 1949 r. Działał w bloku nr 23 (obecnie ul. Sikorskiego 8). Zatrudniał jednego pracownika, a za doręczenie listów i paczek odpowiadał również jeden listonosz. W 1955 r. placówka została przeniesiona do nowo wybudowanego bloku wielorodzinnego, przy skrzyżowaniu ulic Bieruta i Dzierżyńskiego /obecnie Sikorskiego i Wyszyńskiego/. W 1953 r. w Dziale Gospodarczym KFWM uruchomiono agencję PKO.

- Od 1954 r. Przedszkole Miejskie nr 1 funkcjonowało w nowej siedzibie. 13 kwietnia kolejnego roku otwarto drugą placówkę, Przedszkole Miejskie nr 2 (w 1956 r. przejęła je KFWM). Opiekę nad maluszkami sprawował natomiast Żłobek KFWM, istniejący od 1954 r. /obecnie jest tam przychodnia zdrowia/. 20 grudnia 1954 r. uruchomiono także Żłobek Dzienny finansowany przez Wydział Zdrowia przy Prezydium Powiatowej Rady Narodowej w Kraśniku. W listopadzie 1955 r. przeszedł reorganizację, jedno skrzydło przekazano na potrzeby Państwowego Domu Małego Dziecka. Z czasem PDMD przejął cały budynek.

- W 1949 r., na bazie obiektów przedwojennej szkoły zawodowej, powstała Państwowa Szkoła Przemysłowa, we wrześniu 1950 r. przekształcona w Zasadniczą Szkołę Zawodową (ZSZ), a w 1952 r. przemianowana na Zasadniczą Szkołę Metalową. W roku 1950 przy KFWM powstało Technikum Mechaniczne nr 2. W roku szkolnym 1951/1952 młodzież

mieszkająca w Dąbrowie Bór i okolicznych miejscowościach pobierała naukę w dwunastu oddziałach technikum i szkoły zawodowej, w sumie ok. 450 osób, w tym 90 dziewcząt. Obie szkoły miały siedziby w jednej z hal produkcyjnych KFWM oraz w przedwojennym budynku szkolno-warsztatowym. 1 września 1952 roku TM nr 1 w Kraśniku (obecnie dzielnica lubelska) oraz TM nr 2 połączyły się w jedno Technikum Mechaniczne Ministerstwa Przemysłu Maszynowego w Kraśniku. Nauczanie odbywało się w barakach na terenie koszar 24. Pułku Ułanów w Kraśniku.

- W roku 1954 Zasadnicza



Szkoła Metalowa otrzymała nowe lokum, w budynku hotelowym KFWM, gdzie utworzono także internat. W grudniu 1955 r. TM przeniosło się do budynku administracyjnego KFWM, zadecydowała o tym potrzeba nawiązania silniejszej więzi z zakładem, na potrzeby którego szkolono kadry.

- Kolejnym krokiem w kierunku rozwoju szkolnictwa było rozpoczęcie w 1953 r., budowy siedziby liceum ogólnokształcą-

cego. W dniu 28 czerwca 1954 r. Wojewódzka Rada Narodowa podjęła uchwałę o przeniesieniu Państwowej Szkoły Ogólnokształcącej Stopnia Licealnego w Urzędowie do Kraśnika Fabrycznego. Organizacją placówki zajął się uczyący w Urzędowie Stanisław Stachura, któremu powierzono funkcję dyrektora Szkoły Ogólnokształcącej Stopnia Licealnego i Podstawowego w Kraśniku Fabrycznym, tzw. „jedenastolatki”. Po roku zastąpił go Mieczysław Zalewski. Kierownikiem wydzielonej Szkoły Podstawowej nr 1, z własną siedzibą, była Janina Nosek.

- Pod koniec 1956 r., przenie-

i rentgen umieszczono w szpitalu miejskim. W połowie lat. 50. na terenie Kraśnika Fabrycznego powstała Spółdzielnia

W większości powstały mieszkania zastępcze, inne przeznaczono na sklep i magazyn meblowy, oddział gruźliczy szpi-



Budynek liceum

Dentystyczna.

- Budowlańcy z Kalisza, którzy przybyli w 1952 r., mieszkali w murowanych barakach znajdujących się po stronie południowej ulicy prowadzącej do KFWM /rejon kościoła pw. Matki Bożej Bolesnej/. Po przeciwnej stronie ulokowała się firma z Lublina (LPZB), której powierzono rozbudowę fabryki. Jako pierwszy na jej potrzeby powstał barak biurowy /zlokalizowany przy al. Niepodległości, w latach 90. nadbudowany; dziś mieści się tam „Sprytna Kuchnia” i sklep budowlany/. Kolejne powstawały za nim /obecnie są tam magazyny budowlane i kompleks garaży/. Obie firmy w szczytowym momencie, wraz z mniejszymi współpracującymi, zatrudniały ok. 1,5 tys. osób. Po zakończeniu zleconych zadań i wyjeździe pracowników blisko 20 baraków zajmowanych przez lubelską i kaliską firmę, otrzymało drugie życie.

tala miejskiego, pralnię, zakłady drobiarskie. W dwóch, jeszcze do lat 90. mieszkali obywatele narodowości romskiej.

- W 1952 r. przyfabryczne osiedle przyłączono administracyjnie do Kraśnika. Jego urzędowa nazwa brzmiała ponownie Budzyń. W użyciu pozostawała także nadana przed wojną i istniejąca po wojnie, Dąbrowa-Bór. **19 listopada 1953 r. ukazało się Rozporządzenie Prezesa Rady Ministrów (Dz. U. 1953 nr 49 poz. 241) w sprawie utworzenia miasta Kraśnik Fabryczny w powiecie kraśnickim, województwie lubelskim. Nowa jednostka administracyjna powstała 1 stycznia 1954 r.**

- Liczba mieszkańców Dąbrowy-Bór szybko rosła. Pierwszy tysiąc przekroczyła w 1951 r., w kolejnym roku było już 1408, w 1953 – 2950, a w 1954 – 5280. W 1955 r., już w nowej jednostce administracyjnej, żyło 6800 osób.

Nowe miasto – sukcesy i porażki

- Pierwsza sesja I kadencji Miejskiej Rady Narodowej w Kraśniku Fabrycznym odbyła się 3 stycznia 1954 r. Obrady zorganizowano w Zakładowym Domu Kultury, ponieważ budynek, nazywany przez mieszkańców „prezydium”, nie został jeszcze ukończony. Urząd zajmował tymczasowe lokum, w „małym szpitaliku”. W drugiej połowie roku 1955 sesje odbywały się już w nowej siedzibie władz miasta, przy ul. Dzierżyńskiego 2. Tam też został

przeniesiony komisariat Milicji Obywatelskiej. Pierwszy posterunek MO powstał w 1952 r. Funkcjonował na parterze bloku nr 25, w piwnicach którego urządzono dwie cele dla zatrzymanych. W 1956 r. w komisariacie pracowało trzech funkcjonariuszy. Niski stan liczebny placówki wzmacniała grupa 32 członków ORMÓ.

- Nazwy nadawano ulicom Kraśnika Fabrycznego od 1955 r. Do tej pory określając lokalizację budynku posługiwano się wyłącz-

nie numerami, używano także tych przypisanych obiektom w przedwojennym planie Wyszyńskich.

- W styczniu 1954 r. ZDK zatrudnił Mariana Bieniasa, który z zapalem przystąpił do poszukiwania młodych mężczyzn i kobiet do chóru mieszanego. Projektem realizowanym przez dyrygenta był Zespół Pieśni i Tańca „Budzynianie”. W jego skład wchodziły chór mieszany, grupa taneczna i kapela. Chór tworzyło 100, a ZPiT blisko 150

osób. Po kilku miesiącach pracy „Budzynianie” prezentowali wysoki poziom artystyczny i stali się znani w kraju. Od pierwszych występów odnosili znaczące sukcesy. Pokazali się podczas centralnych dożynek w Warszawie, 10 września 1954 r. W maju 1955 r. zespół uczestniczył we Wrocławiu w eliminacjach wyłaniających artystów, którzy mieli reprezentować Polskę podczas V Światowego Festiwalu Młodzieży i Studentów w Warszawie. Kraśniczanie

zdobyli IV miejsce wśród chórów mieszanych oraz II w gronie męskich, co zapewniło im udział w międzynarodowej imprezie. Niestety szybko nadszedł zmierzch kraśnickiego zespołu. Nastąpiło to jesienią 1955 r., wraz z wyjazdem Mariana Bieniasa z Kraśnika.

- W 1954 r. za zaopatrzenie mieszkańców odpowiadał MHD (Miejski Handel Detaliczny), prowadzący 19 sklepów: 2 tekstylne, 1 odzieżowy, 1 z artykułami gospodarstwa



„Budyzmianie”

domowego, 1 konfekcyjno-galanteryjny, 1 papierniczo-zabawkarski, 1 meblowy, 1 opałowy, 4 spożywcze, 2 nabiałowo-piekarnicze, 2 mięsne, 1 warzywniczo-owocowy, 1 drogerię, 5 kiosków.

- 1 stycznia 1955 r. KFWM przekazała władzom miasta administrowanie osiedlem liczącym 77 bloków mieszkalnych, z 4294 izbami o łącznej powierzchni 76 400 m kw. Był to moment, w którym członkowie Miejskiej Rady Narodowej (MRN) i jej organ wykonawczy, Prezydium MRN (odpowiednik zarządu miasta), na czele którego stał Przewodniczący PMRN (odpowiednik burmistrza), mogli realnie sprawować władzę. Spraw do rozwiązania nie brakowało, jedną z nich było słabe skomunikowanie miasta. Temat był nie do rozwiązania przez wiele lat. Trudności wiązały się z tym, że przez Kraśnik F. nie przebiegały ważne drogi kołowe i kolejowe. W pierwszych latach po wojnie wyjazd z Dąbrowy-Bór w odleglejsze regiony kraju był możliwy wyłącznie przez Lublin. Podróżujący mieszkańcy dzielnicy korzystali głównie z kolei. Dojazd do stacji Kraśnik nie był prosty, często kilkukilometrowy odcinek pokonywano pieszo.

- Potrzeby komunikacyjne powiatowego Kraśnika, a zarazem Dąbrowy-Bór, miała zaspokoić powstała jesienią 1951 r. samodzielna ekspozytura Państwowej Komunikacji Samochodowej. Zlecenia związane z dojazdami do pracy osób zamieszkujących okoliczne miejscowości przekraczały jednak możliwości PKS. Zadanie to realizowała więc sama fabryka, dysponująca pojazdami wojskowymi z czasów wojny, przystosowanymi do przewozu ludzi.

- Tor kolejowy doprowadzony do dzielnicy jesienią 1938 r., choć dwukrotnie skracany, długo po wojnie pozostawał „oknem na

świat”. Do połowy lat 50. pociągi kończyły bieg w okolicy „smolucha”. Tą drogą odbywały się dostawy towarów oraz przewóz osób do stacji kolejowej. Od połowy dekady tor kończył bieg przed przychodnią /dziś ul. Szpitalna/. Służył wówczas głównie do zaopatrywania składu węgla /aktualnie są tam bloki przy al. Niepodległości 15-19/.

- Teren przed „smoluchem” przez szereg lat pełnił rolę centrum. Pierwsi mieszkańcy korzystali z posiłków w stołówce prowadzonej przez OZR (Oddział Zaopatrzenia Robotniczego przy KFWM), która funkcjonowała na piętrze wspomnianego budynku. Parter zajmował pierwszy sklep MHD, oferujący szeroką gamę artykułów, od spożywczych po przemysłowe. Na obrzeżach placu przed „smoluchem” składowano węgiel i materiały budowlane. Ponadto mieszkańcy gromadzili się tu w dniu 1 maja. Na placu obok /dziś jest tam park z pomnikiem/, odbywały się targi, na które chłopcy przywozili swoje produkty.

- Podczas wizyty wicepremiera Piotra Jaroszewicza w KFWM, działacze STALI wystąpili z inicjatywą wybudowania nowoczesnych obiektów sportowych. Złożona przez członka rządu obietnica udzielenia pomocy została dotrzymana i w 1953 r. przystąpiono do budowy stadionu. W 1955 r. ukończono boisko treningowe, rok później, przy specjalnych okazjach, zawodnicy wybiegali już na główną arenę. Wokół niej nie było jeszcze trybun, jedynie usypany wał ziemi, na którym stali bądź siadali kibice. Okazją do pokazania obiektu był mecz rozegrany 26 lipca 1956 r., między STALĄ a II ligowym zespołem Debreceni Törekvés z ówczesnej potęgi piłkarskiej, Węgier. Mecz wygrali 2:1 goście. Oficjalne otwarcie stadionu odbyło się 15

września 1957 r., obiekt został przekazany RKS STAL. W tym czasie ruszyła budowa basenu odkrytego, która przebiegała dość ślamazarnie.

- Pogarszającą się sytuację lokalnego rynku mieszkaniowego



w połowie lat 50. miała poprawić inicjatywa społeczna, mająca na celu zbudowanie osiedla domków jednorodzinnych. W 1957 r. przydzielono chętnym ponad 200 działek. Wiosną 1959 r. na osiedlu domków prace prowadziło już 60 osób.

- 15 listopada 1957 roku, podczas spotkania dyrektorów szkół i nauczycieli wychowania fizycznego, postanowiono utworzyć Międzyszkolny Klub Sportowy, prowadzący szkolenie w pięciu sekcjach: siatkówki żeńskiej i męskiej, gimnastycznej, la i piłki nożnej. Największe sukcesy odnosiły siatkarki oraz piłkarze. Projekt jednak upadł.

- Mimo, że Kraśnik od dużej wody dzieli znaczna odległość, to mieszkańcy robotniczej części mieli do wody swoistą „słabość”. Już w 1953 r. przy KFWM powstało koło PTTK, organizujące spływy kajakowe: Wieprzem, Sanem, Wisłą, Dunajcem. W 1956 r. z Kraśnikiem Fabrycznym związał się absolwent Politechniki Poznańskiej Wojciech Brzechowski, z żoną Haliną. Krótko po przyjeździe włączyli się w nurt budowy harcerstwa. Druh Brzechowski w 1957 r. zainicjował tworzenie Harcerskiej Drużyny Wodnej. Spotkanie, na którym zainteresował młodzież szkolną wizją samodzielnego budowania łodzi i pływania nimi po mazurskich jeziorach, odbyło się w kwietniu 1957, w kraśnickim liceum. Słowa zamieniały się w czyny i młodzi budowali żagłówki pod opieką doświadczonego szkutnika, Wacława Zielińskiego. W wakacje ponad 100 osób wyjeżdżało do Krainy Tysiąca Jezior, gdzie wiedzę teoretyczną zdobyłą na kursach w harcówce /w 1960 r. powstała

za salą gimnastyczną przy domu kultury/, przekuwały na praktyczną i zdobywały patenty. Brzechowski przez lata kierował 11. Kraśnicką Żeglarską Drużyną Harcerzy, a jego żona 10. KZDH utworzoną

pingowych w Wilkasach k./Giżycka, gdzie na dwutygodniowych turnusach mogli wypoczywać pracownicy i członkowie ich rodzin.

- W lutym 1959 r. PSS otworzyła restaurację II kategorii, która przyjęła nazwę „Stylowa”. Prezydium MRN określiło zasady jej funkcjonowania. Od godziny 15 do 17 miały być wydawane obiady, alkohol podawano dopiero po 17, ale tylko wódki gatunkowe i serwowane w kieliszkach.

- 26 lutego 1959 roku odbyło się Walne Zgromadzenie Założycielskie Członków Spółdzielni Mieszkaniowej METALOWIEC. W spotkaniu uczestniczyło 28 osób, które zapoznały się z projektem statutu oraz podjęły szereg ważnych uchwał. Załącznik do protokołu ze zgromadzenia zawierał plan działalności spółdzielni. W zamierzeniach pojawiło się tylko 9 bloków i 432 mieszkania. Plan miał być zrealizowany w ciągu 7 lat. Z upływem czasu ambicje spółdzielców rosły i obecnie w METALOWCU mieszka 1/3 kraśniczan.

- 26 czerwca 1959 r. w Kraśniku Fabrycznym miały miejsce wydarzenia, które na trwałe zapisały się nie tylko w historii miasta, ale także Polski. Określa się je mianem walki o wiarę lub walki o Kościół. Wydarzenia w Kraśniku Fabrycznym, to pierwszy duży protest ludności w obronie wiary, w czasach PRL. Zamieszki z czerwca, sposób w jaki spacyfikowano manifestację, a następnie osądzono uczestników oraz represjonowano skazanych i ich rodziny, były przyczyną głębokiej traumy u wielu przedstawicieli społeczności tamtego okresu, której nigdy nie wymazali z pamięci.



27 czerwca 1959 r. Budynek prezydium. Zdjęcie zrobione nad ranem, po wystąpieniach ludności. (fot. pochodzi z Archiwum Państwowego)

dochodu. Ważnym wydarzeniem było oddanie do użytku elektrociepłowni, w 1958 r. Kolejnym istotnym momentem tego roku było otwarcie fabrycznego Ośrodka Wczasów Cam-

Miasto inicjatyw

- Pomimo braku tradycji i możliwości wzorowania się na zawodowych artystach, w Kraśniku Fabrycznym udało się stworzyć kilka grup teatralnych, tanecznych, chórów i zespołów wokalnych, a nawet kabaret, skupiających młodzież i dorosłych. Na początku dekady lat 60. Zbigniew Wyrostek, reporter gazety fabrycznej, przygotował Szopkę Noworoczną, która z aktualizowaną treścią przez 10 lat była wystawiana w kawiarni „Dąbrówka”, ciesząc się dużą popularnością. Kraśnicy obserwatorzy życia próbowali sił także w innej formie przekazu. W 1963 r. przez głośniki radiowęzła zakładowego, pracownicy KFWM po raz pierwszy usłyszeli słuchowisko „Rodzina Kowalików”.



Komin ciepłowni, przez lata znak rozpoznawczy miasta

Dzięki obu pomysłom o mieście pozytywnie pisano na łamach popularnych tygodników.

- 11 lipca 1960 r. mierniczy przystąpili do wytyczenia terenu, na którym miała powstać druga w mieście szkoła podstawowa. 30 listopada 1960 r. wmurowano kamień węgielny pod jej budowę. 15 października 1962 r. Szkoła Podstawowa nr 2 oficjalnie stała się gospodarzem budynku przy ul. Grunwaldzkiej 2. Placówka została zapisana jako 411 z kolei, w prowadzonej akcji budowy „Tysiąca szkół na 1000-lecie Państwa Polskiego”. Budynek przewidziany dla 600 uczniów dysponował 15 salami lekcyjnymi. Rzeczywistość przerosła plany. Pierwszy dzwonek usłyszało 950 dzieci.

- W listopadzie 1960 r. władze miasta wyraziły zgodę na budowę stacji benzynowej w pobliżu skrzyżowania fabrycznego.

- Od 1961 r. kraśnicki PKS działał jako oddział. Uruchomiono nowe połączenia do Rzeszowa, Kielc, Zamościa. Co ważne

wzrosła liczba kursów z Kraśnika Fabrycznego do Lublina (wcześniej były tylko dwa) oraz na trasie między Kraśnikami. Ulica Bieruta, przy której zlokalizowano przystanek główny PKS /obok tzw. „grzybka”/ była wąska, dlatego rozważano nowe lokalizacje. Plusem miejsca było to, że w budynku obok /obecnie Sikorskiego 8/ funkcjonowały kasa i niewielka poczekalnia.

- 31 stycznia 1961 r. PMRN przychylnie ustosunkowało się do pisma Koła Przyjaciół Dzieci im. K. Jeżewskiego w sprawie powstania w mieście „Osiedla Dziecięcego”, stworzonego na wzór Wiosek Dziecięcych SOS, projektu Austriaka Hermanna Gmeinaera. Kraśnik miał okazję

stać się pierwszym miastem w Polsce z takim osiedlem. Na ten cel prezydium wytypowało teren o powierzchni 3,5 hektara. Członkowie koła rozpoczęli zbierkę środków na wprowadzenie pomysłu, korespondowali także z Austriakiem. Lista sponsorów rosła. Pierwszym ciosem w inicjatywę było niezawiedzenie przez władze powiatowe terenu przewidzianego dla osiedla. Następnie Prezydium PRN zakazało dalszej zbiórki. Kolejną decyzję podjął Zarząd Główny TPD w Warszawie, który w 1964 r. polecił przekazać zebrane środki na konto wskazanego komitetu społecznego, specjalnie w tym celu powołanego. Koło uległo likwidacji 9 maja 1965 roku.

- W roku 1961 zapadła decyzja o otynkowaniu siedziby władz Kraśnika Fabrycznego.

- Lata 1961 i 1962 okazały się wyjątkowe dla kibiców piłki nożnej. W 1961 r. STAL była bliska awansu do II ligi, w kolejnym zaś dotarła do 1/8 Pucharu Polski, pokonując na drodze do tej fazy zespoły z dwóch naj-

wyższych klas rozgrywek. Ogólnopolskie gazety sportowe okrzyknęły kraśniczan „czarnym koniem” rozgrywek. Władze piłkarskie zadbały jednak, żeby nie pokonali już żadnego, znanego klubu. Naruszając żelazne zasady PP „stalowcy” musieli jechać na mecz do Bytomia, gdzie po żarliwej walce, przy wsparciu sędziów, przegrali 4:3 z naszpikowaną reprezentantami kraju Polonią. Dobra gra STALI była m.in. efektem pracy Kazimierza Górskiego, który przez kilka miesięcy w 1962 r., 2-3 razy w tygodniu przyjeżdżał do Kraśnika Fabrycznego prowadzić treningi z zespołem.

- Wydarzeniem 1962 r. było zakończenie budowy parku na Placu Solskiego, gdzie powstała fontanna. W tym samym roku rozpoczęto modernizację stadionu STALI, który wzbogacił się o nowoczesne lodowisko. Władze RKS miały w planach powołanie sekcji hokeja na lodzie. W tym celu lodowisko zyskało oświetlenie i bandy, a w dwóch końcach (za bramkami) niezbędną sygnalizację. Projekt jednak upadł. Na przestrzeni lat 1965-1967 zrealizowano kolejne inwestycje. Stadion radiofonizowano, a pod koniec 1967 r. oddano do użytku trzy korty tenisowe. W 1968 r. zmodernizowano boiska do gier małych. Na jednym, w połowie lat 70., rozgrywali mecze ligowe piłkarze ręczni STALI.

- W 1963 r. zapadła decyzja o przeprowadzeniu nadbudowy jednopiętrowych bloków



Plac L. Solskiego

wzniesionych przed wojną. Jako pierwszy zmienił wygląd budynek przy ul. Lenina 18 (dziś al. Niepodległości 36).

- 26 maja 1963 r. PKS uruchomił na terenie Kraśników komunikację miejską. W pierwszym okresie obejmowała cztery linie: 1. Kraśnik Fabr.-Kraśnik, 2. Kra-

śnik Fabr.-Kraśnik-dworzec PKP, 3. Urzędów-Kraśnik-dworzec PKP, 4. Stróża-Kraśnik-Olbęcin. Ulica Bieruta była zbyt wąska dla tego przedsięwzięcia, dlatego przystanek początkowy, i zarazem końcowy, komunikacji miejskiej powstał obok kiosku Ruchu przy ZDK. W 1968 r. PKS zorganizowała wspólny przystanek dla komunikacji miejskiej i dalekobieżnej, zlokalizowany za ZDK.

- 28 lipca 1963 r. nastąpiło uroczyste otwarcie basenu odkrytego. Obiekt o wymiarach 50x20 m i kubaturze 1800 m³ uważano za jeden z najpiękniejszych w Polsce. Działaczom STALI udało się w 1966 r. sfinalizować



doprowadzenie ciepłej wody do basenu, co umożliwiło przedłużenie okresu eksploatacji i stworzyło szansę rozwoju sekcji pływania.

- W roku szkolnym 1963/1964 naukę w szkołach podstawowych Kraśnika Fabrycznego (SP nr 1 /obecnie SP nr 5/, SP nr 2 /obecnie SP nr 6/ i SP nr 3 działająca w budynku Liceum Ogól-

W jego centralnej części stanął głaz narzutowy stanowiący element pomnika, odsłoniętego w 1965 r. (zdjęcie poniżej). Kamień znajdował się w niszy ziemnej, niedaleko Szkoły Podstawowej nr 1. 9 maja 1965 r. odsłonięto nie tylko pomnik, który mieszkańcy nazywali „kamieniem”. Podobne wydarzenie odbyło się w pobliżu skrzyżowania fabrycznego, blisko mogił masowych, będących pamiątką po II wojnie. To drugie miejsce powstało z inicjatywy harcerzy 11. KZDH, którzy objęli nad nim pieczę.

- W 1964 roku „smoluch” przestał straszyć wyglądem, został otynkowany, a na budynku po-



jawił się pierwszy w mieście neon. W kolejnym roku uporządkowano plac przed budynkiem, przy tej okazji rozebrano drewniany barak, mieszczący biura firm budowlanych najpierw z Kalisza, potem LPBO. W 1968 r. w centralnej części tego terenu wybudowano drugą w mieście fontannę.

- W połowie lat 60. Romowie, którzy dotarli na Lubelszczyznę zostali zmuszeni do osiedlenia



się na stałe. W Kraśniku Fabr. pozostało kilkanaście rodzin romskich. Władze miasta wyremontowały dla około 100. osobowej społeczności dwa baraki, w których wcześniej mieszkali pracownicy Lubelskiego Przemysłowego Zjednoczenia Budowlanego.

- W 1966 r. ważnym dla kraśniczan wydarzeniem było otwarcie „Ośrodka Wypoczynku Świątecznego KFWM” nad nie-

wielkim zalewem w Dzierzkowicach Krzywiu. Dotychczas zbiornik wykorzystywano głównie jako kąpielisko (otwarto je w 1959 r.).

- W połowie dekady Przedsiębiorstwo Upowszechniania Prasy i Książki „Ruch” posiadało na terenie Kraśnika Fabrycznego 10 placówek, w tym 9 kiosków i jeden klub.

- Połowa dekady lat 60., to okres likwidowania kuchni węglowych i instalowania w mieszkaniach trzypalnikowych kucharek gazowych, podłączonych do 11-kilogramowej butli z gazem płynnym.

- W lipcu 1967 r. piłkarze STALI rozegrali na swoim stadionie mecz z olimpijską kadrą Polski, osiągając zaszczytny remis 0:0, po bardzo ciekawym i wyrównanym meczu.

- W lutym 1968 r. władze miasta podjęły decyzję o przystąpieniu do VIII Wojewódzkiego Konkursu Czystości, Estetyki i Aktywizacji. W trakcie rywalizacji, dla poprawienia wyglądu miasta, posadzono 5000 róż, które na lata stały się symbolem Łożyskowskiego grodu. Kraśnik Fabryczny ostatecznie zajął jedno z trzech III miejsc (obok Wł-

odawy i Bełzyc), w grupie 32 miast i 59 osad.

- W dziesiątym, jubileuszowym roku działalności 11. KZDH im. T. Zawadzkiego „Zośki”, najważniejszym wydarzeniem dla drużyny, obok wręczenia sztandaru ufundowanego przez KFWM, stał się rejs po Dunaju, na jaki wyruszyła grupa najbardziej doświadczonych wodniaków. Było to szczególne doświadczenie w historii drużyny, a także Kraśnika Fabrycznego. Pokazało wyjątkowość mieszkańców młodego miasta, ludzi kreatywnych i pracowitych. Komendantem rejsu został harcmistrz W. Brzechowski. W podróz wyruszyło 15 osób, w tym jedna kobieta, będąca kwatermistrzem H. Brzechowska. W grupie znaleźli się sternicy jachtowi i żeglarze. Kraśniczanie płynęli trzema przez siebie zrobionymi jachtami. Rejs rozpoczął się 19 lipca 1967 r. w Bratysławie, zakończył 24 sierpnia w Galati (Rumunia). Wodniacy przeplęnęli 1718 kilometrów, poświęcając dużo czasu na zwiedzanie ciekawych miast i zakątków 5 państw: Czechosłowacji, Węgier, Jugosławii, Rumunii i Bułgarii.

- W 1968 r. w granicach miasta znajdowało się 10 hektarów terenów zielonych, na jego obszarze rosło 2650 drzew liściastych i iglastych, 6200 krzewów, 5000

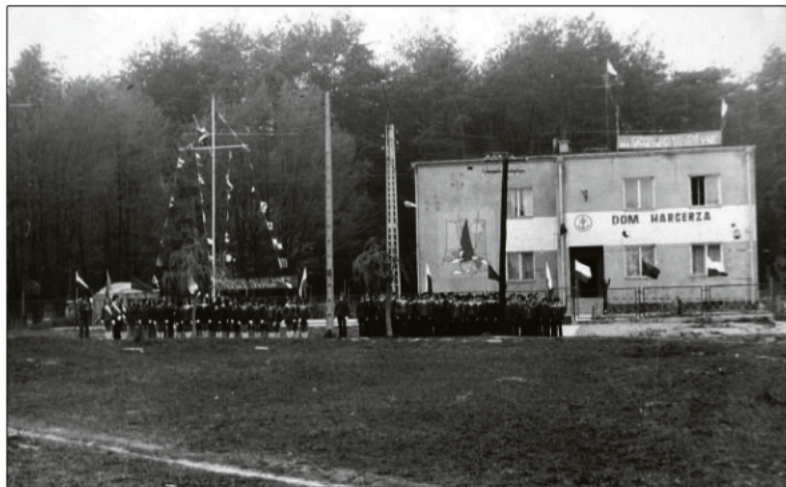
róż i 50 pnaczy. Liczba mieszkańców wynosiła 13200 osób, w tym 6735 pracowało w gospodarce społecznej.

- Rok 1969 przyniósł duże

zmiany w 11. KZDH. Po dwunastu latach pracy z harcerzami, Kraśnik Fabryczny opuścili drużynowy Wojciech Brzechowski i opiekująca się szczeniem żenskim Halina Brzechowska. Podjęli pracę w Rzeszowie. Pieczę nad drużyną przejął Waław Zieliński, a po dwóch latach Jan Kasperek.

- W marcu i kwietniu 1969 r. w mieście gwałtownie wzrosła liczba chorych na dur brzuszny. Ogłoszono stan epidemii. Wiązało się z tym dużo zmian w funkcjonowaniu instytucji i placówek. Liczbę chorych obliczono na 400. Zagrożenie epidemiologiczne odwołano z końcem sierpnia 1969 r.

- W 1969 r. oddano do użytku nową siedzibę Zespołu Szkół Zawodowych. W tym samym roku KFWM uzyskała zezwolenie na urządzenie Pracowniczego Ogrodu Działkowego „Marzenie”. Wstępnie przeznaczono na ten cel 7,5 hektara gruntu. Działki otrzymało 229 osób.



Kraśnik Fabryczny u progu przełomu

- Na początku 1970 r. w Kraśniku Fabrycznym żyło 13742 mieszkańców, w tym 7061 mężczyzn. W wieku do 21 lat były 6242 osoby, do 60 – 13151. Kobiety zawierały związek małżeński najczęściej między 18 a 22 rokiem życia, mężczyźni mając od 3 do 5 lat więcej. Zabudowa miejska obejmowała obszar 187 hektarów. Na tym terenie powstały: 92 bloki komunalne z liczbą 2039 mieszkań, 16 spółdzielczych z 723 mieszkańami, 5 budynków stanowiących własność zakładów pracy z 95 mieszkaniami oraz 138 domków jednorodzinnych. Przyjezdni korzystali z hoteli robotniczych. KFWM posiadała 4 z 800 miejscami. 23 pielęgniarki mieszkaly w Hotelu Pielęgniarskim na piętrze „smolucha”, 16 osób w placówce należącej do PKS a 220 w Hotelu KPB, oddanym do użytku w 1968 r. /dziś starostwo powiatowe/. W Hotelu Robotniczym KFWM nr 2 wydzielono 43 miejsca w pokojach gościnnych,

- W 1970 r. władzę w mieście sprawowała 40. osobowa MRN, której organem wykonawczym

było Prezydium MRN, w składzie: Jan Wojtaszek – przewodniczący, Jadwiga Żurawska – sekretarz, członkowie - Eugeniusz Jach, Zbigniew Trojniak, Stanisław Gotner. Wojtaszek był osobą najdłużej pełniącą tę funkcję po 1 stycznia 1954 r. Objął ją 16 lutego 1960 r., zrezygnował 9 marca 1970 r. Na sesji w tym dniu radni wybrali na przewodniczącego Zdzisława Mazurka.

- Tematem, jakim żyło miasto na początku dekady było zagospodarowanie „słonecznej polany” /nazywanej też „dziką”/. Budowę „Miejskiego Parku Wypoczynku” rozpoczęto w 1970 r. Miał zajmować 10 hektarów, z czego tylko 2 stanowiła polana, pozostała część przyległa las, gdzie planowano wytyczyć i okrawężnikować alejki spacerowe oraz wykonać ławki trwale związane z podłożem. Alejki miały pokrywać się z już istniejącymi drogami i przecinkami. Zaplanowano budowę amfiteatru oraz boiska do gier małych. Inne przewidywane obiekty, to: kawiarnia, plac zebrań oraz sztuczne jezioro. Za-

kładano także wykorzystanie kilku mniejszych polanek, położonych w lesie otaczającym „słoneczną polanę”, na place zabaw dla dzieci. Polana także miała być podzielona alejkami. W 1972 r., w dużym stopniu została wykonana góra saneczkowa, a w 80 procentach wyrównano teren. W lesie zrobiono prawie kilometr alejek. Pomimo wątpliwości zgłoszonych przez Sanepid do lokalizacji parku miejskiego /miało to związek z ujęciem wody/, władze uznały, że działania należy kontynuować.

- 25 września 1971 r. nastąpiło uroczyste przekazanie harcerzom wyremontowanego i przystosowanego do ich potrzeb domu przy ul. E. Kwiatkowskiego, stanowiącego własność fabryki. W przedwojennym budynku mieszkań jeden z dyrektorów Fabryki Amunicji nr 2.

- 20 kwietnia 1972 r. w Kraśniku Fabrycznym gościły delegacje 32 miast województwa. Wizyta była związana z ogłoszeniem wyników XI Wojewódzkiego Konkursu Aktywizacji, Estetyki

i Czystości, w którym gospodarz zajął I miejsce.

- Ważnym wydarzeniem sportowym 1972 r. były Mistrzostwa Polski juniorów w piłkę nożną, odbywające się w dniach 24-27 sierpnia, na stadionie STALI. Obok gospodarza o miano najlepszej drużyny walczyły: „Odra” Opole, „Hutnik” Kraków i „Zawisza” Bydgoszcz. Młodzi kraśniczanie wywalczyli tytuł wicemistrza Polski.

Fabryka Łożysk Tocnych im. Mariana Buczka.

- Od 16 listopada 1963 r. funkcję ordynatora II oddziału wewnętrznego Szpitala Miejskiego /tzw. „mały szpitalik”/ pełnił dr Stanisław Gotner. W marcu 1973 r. podjął ogromne wyzwanie. W niewielkiej placówce, dzięki talentowi organizacyjnemu i uporowi lekarza, powstała dwustanowiskowa sala dializy otrzewnowej. W po-



STAL Kraśnik - wicemistrz Polski

- W 1972 r. Kraśnicka Fabryka Wytobów Metalowych im. Mariana Buczka zmieniła nazwę na

wie lat 70. na Lubelszczyźnie wykonywano już hemodializę. Urządzenia do zabiegu miał,

od 1971 roku, PSK 4. Doktor Stanisław Gotner będąc w połowie lat 70-tych w szpitalu klinicznym, zobaczył na korytarzu sztuczne nerki uznane za wyeksploatowane i przeznaczone do likwidacji. Zainteresował się nimi. Ostatecznie udało mu się zdobyć oba urządzenia. Sztuczne nerki z PSK 4 dostarczono do Krasnika F. w październiku 1976 roku. Zostały wyremontowane w FŁT, opracowano sposób dostosowania ich do potrzeb placówki i zakupiono dializatory włoskiej produkcji. Doktor Gotner mógł pewnego dnia zamówić płyny dializacyjne w Cefarmie. W 1979 roku były już trzy stanowiska do wykonywania zabiegów. Po przeprowadzeniu remontu i modernizacji sal oraz instalacji uzdatniania wody, liczba stanowisk w Ośrodku Sztucznej Nerki wzrosła do 9. Krasnicki Ośrodek Sztucznej Nerki przez dwie dekady był

chlubą miasta.

- 9 grudnia 1972 r. wygłosiła katedra przewodniczącego Z. Mazurka. W wyniku zmian w prawie w tym dniu powierzono mu stanowisko naczelnika miasta.

- W kręgach kierowniczych FŁT pojawiła się koncepcja stworzenia miejsca wypoczynku, dla pracowników i ich rodzin, w pobliżu miasta ale nad wodą. Dyrekcja fabryki wystąpiła do Wydziału Geodezji przy Wojewódzkiej Radzie Narodowej w Lublinie z wnioskiem o wyrażenie zgody na urządzenie ośrodka wypoczynku niedzielnego w Urzędzie bądź Bęczyźnie. Ostatecznie wybrano Urzędów. W fazie przygotowań do realizacji, przy ocenie i badaniu podłoża wytypowanego terenu popełniono błąd, który spowodował zakończenie inwestycji na etapie wykonywania niecki przyszłego zalewu.

- W lipcu 1974 r. Krasnik Fa-

bryczny zdobył zaszczytne III miejsce w konkursie Mistrz Gospodarności XXX-lecia PRL. Ten sam rok okazał się bardzo intensywny pod względem prac prowadzonych na „słonecznej polanie”. Dzięki czynom partyjnym oraz zaangażowaniu młodzieży szkolnej zakończono górę saneczkową, powstało boisko sportowe i alejki spacerowe. Nic wówczas nie wskazywało na to, że sprawa budowy przyjmie zły kierunek. Sanepid nie dał za wygraną i w połowie dekady teren ogrodzono wysokim, betonowym płotem, wprowadzono też zakaz wejścia na obszar niedosłego parku wypoczynku.

- XXXI edycja Tour de Pologne odbywała się w dniach 7-18 września 1974 r. Wielobarwny peleton dojechał tym razem do Krasnika. 17 września przyjazd kolarzy na stadion STALI poprzedził interesujący mecz piłkarski, w którym reprezentacja Lubelszczyzny zmierzyła się z „Wisłą” Kraków. Po zakończeniu spotkania siedem tysięcy kibiców sportowych niecierpliwie wyczekiwało kolarzy. Około godziny 17, jako pierwsza do Krasnika a wkrótce na stadion, wpadła dziesięcioosobowa grupa uciekinierów, w której znalazł się Ryszard Szurkowski. Legendarny kolarz pierwszy pojawił się w bramie stadionu STALI, zjechał w kierunku bieżni okalającej boisko piłkarskie i na najbliższym wirażu przewrócił się.

- Z ważnych inwestycji zrealizowanych w 1974 r. na czoło wysuwa się zakończenie budowy skrzydła Szkoły Podstawowej nr 1 i rozpoczęcie programu gazyfikacji miasta.

- 9 maja 1975 r. przed pomnikiem NIKE na Placu Teatralnym w Warszawie, rozpoczął się „Rajd 7 stolic”, w trakcie którego mieszkańiec Krasnika Fabr. Czesław Karwowski, były zawodnik, potem trener kolarski, samotnie przejechał terytorium siedmiu krajów Europy Wschodniej i zawitał do ich stolic: Bukaresztu, Sofii, Belgradu, Budapesztu, Pragi, Berlina, Warszawy. Rajd długości 10.500 km, trwający 105 dni, nazywany „Rajdem szlakiem zwycięstwa nad faszyzmem”, został pomyślnie zakończony 18 sierpnia 1975 roku.

- Walne Zebranie Członków STALI przyjęło w 1975 r. po-

prawkę w statucie zmieniającą Robotniczy Klub Sportowy w Fabryczny Klub Sportowy „Stal” Krasnik.

- 1 września oddano do użytku nowe skrzydło II Liceum Ogólnokształcącego im. Mikołaja Reja w Krasniku, z salami lekcyjnymi, aulą i internatem dla 55 uczniów.

- W latach 70. FŁT osiągnęła najwyższe wskaźniki produkcyjne. Dynamiczniej rozwijał się eksport i poszerzały rynki zbytu. Najwięcej krasnickich łożysk kierowano do kontrahentów w Europie - 22 kraje, ponadto w Azji - 17 i Ameryce - 12. Mniej do Afryki i na dopiero otwierający się rynek australijski. Dużymi odbiorcami łożysk na Starym Kontynencie były: Wielka Brytania, Niemcy, francuskie firmy Citroen i Berliet oraz belgijski Claysson.



Zabieg przeprowadza dr Stanisław Gotner



Konsylium lekarskie (od lewej): T. Piątek, S. Grasiński, S. Spasiewicz, L. Domański, J. Meissner

Połączenie miast

Przeprowadzona w 1975 r. reforma administracyjna likwidowała powiaty, jednocześnie zwiększyła liczbę województw. Krasnik utracił status miasta powiatowego, co groziło zastojem. Znalaziono jednak wyjście. Decyzją władz politycznych i administracyjnych, silny gospodarczo Krasnik Fabryczny został włączony do Krasnika, często nazywanego Lubelskim, dla odróżnienia od miasta powstałego przy KFWM (od 1972 r. FŁT). Połączenie nie miało ekonomicznego uzasadnienia. Przekonywano, że w mieście mającym powyżej trzydziestu tysięcy mieszkańców będzie mogła funkcjonować komunikacja miejska, nadzorowana przez władze miasta, co oczywi-

ście trudno uznać za dobry argument.

O tym, że Krasnik Fabryczny był miastem, jak na czasy PRL, zamożnym, nowoczesnym i dobrze zorganizowanym, świadczą liczby, powstała infrastruktura i obiekty działające na jego terenie. Krasnik Lubelski, jako miasto powiatowe, był jednak dużo silniejszym ośrodkiem politycznym niż Fabryczny, z uwagi na to, że znajdowała się tam siedziba władz wyższego szczebla. Dla przykładu, komitet miejski PZPR w Krasniku Fabrycznym każdą decyzję personalną musiał konsultować, czyli uzyskać akceptację Komitetu Powiatowego PZPR w Krasniku Lubelskim. Działacze partyjni z powiatu mieli zwyczajowo lep-

sze notowania w Komitecie Wojewódzkim czy Komitecie Centralnym PZPR i mogli wpływać na decyzje tam podejmowane. W Krasniku Lubelskim oczekiwano, że włączenie silnego Krasnika Fabrycznego wzmocni ich miasto ekonomicznie i pozwoli również czerpać korzyści ze wsparcia udzielanego różnym instytucjom przez Fabrykę Łożysk Toczných.

W Dzienniku Ustaw PRL Nr 28 z 13 sierpnia 1975 roku, pod poz. 17, ogłoszone zostało Rozporządzenie Ministra Administracji, Gospodarki Terenowej i Ochrony Środowiska z dnia 31 lipca 1975 roku, na mocy którego z dniem 1 października do Krasnika włączono obszar Krasnika Fabrycznego.

Powstanie jednego organizmu miejskiego poprzedziła ważna, połączona sesja rad narodowych, jaka odbyła się 22 września 1975 roku. Obradowało 114 radnych, reprezentujących społeczności obu miast. Wytyczono kierunki działania na lata 1976-1980, zaprezentowane przez naczelnika Krasnika, Stanisława Duszycę. Na sesję nie zaproszono naczelnika Krasnika Fabrycznego Zdzisława Mazurka, który sprzeciwiał się połączeniu. Radni łożyskowego grodu nie sprzeciwili się na sesji zamiarowi władz politycznych. Sprzeciw w epoce PRL, w takim głosowaniu, mógł mieć przykre konsekwencje. Z dniem 1 października 1975 roku weszło w życie Rozporządzenie Ministra

Administracji, Gospodarki Terenowej i Ochrony Środowiska w sprawie zmiany granic miasta Krasnika w województwie lubelskim.

Autor: Mirosław Sznajder

Blogi tematyczne o Krasniku – autor Mirosław Sznajder

- Krasnik Miasto Sportu
- Historia Krasnika Fabrycznego
- Historia ZOZ Krasnik
- Historia CKiP w Krasniku
- 30. lat Samorządu Miejskiego w Krasniku
- Historia Powiatu Krasnickiego



Dąbrowa-Bór, budynek ZDK (z lewej), 1951 r.



Przystanek PKS przy ZDK (dziś CKiP)



Ulica Bieruta (dziś Sikorskiego)



Pochód 1-majowy. Na czele siatkarze STALI, 1954 r.



Plac przed „smoluchem”. Pochód 1-majowy (od prawej): J. Dobromilski, S. Grasiński, M. Bober, L. Krańska, S. Spasiewicz, M. Trofimiak, N.N., Jan Staniszewski (w okularach), osoby nierozpoznane



Ulica W.I. Lenina (Al. Niepodległości)



Mecz ligowy STALI na boisku obok ZDK, 1953 r.



Technikum Mechaniczne



Siedziba władz Kraśnika Fabrycznego



Ulica W.I. Lenina (Al. Niepodległości)



Pochód 1-majowy w Dąbrowie-Bór



Nadbudowa budynku, w którym od 1949 r. działały Publiczna Szkoła Powszechna i przedszkole (dziś ul. Raclawicka 47)



Nadbudowa bloku nr 23 (dziś Sikorskiego 8), w którym istniały pierwsze po wojnie poczta, apteka, sklep PCH i ambulatorium



Restauracja „Styłowa”



Stadion STALI, boczna płyta i lodowisko, 1966 r.



ŻYCIE KRAŚNIKA. Siedziba redakcji: Al. Niepodległości 44, Kraśnik
Redaktor naczelny: Daniel Niedziałek
Teksty: Mirosław Sznajder
Kontakt z redakcją: tel. 81 825 15 76, e-mail: d.niedzialek@krasnik.eu
Wydawca: Centrum Kultury i Promocji w Kraśniku
Skład i łamanie: Centrum Kultury i Promocji w Kraśniku, G.Żak
Druk: ZPR Media S.A.Drukarnia, ul. Jubilerska 10a, 04-190 Warszawa
Nr zamknięto dn. 18.03.2024 r.